



PREFET DU NORD

Préfecture du Nord

Direction de la Coordination  
des Politiques Interministérielles

Bureau des installations classées  
pour la protection de l'environnement

Réf. :DCPI-BICPE -CB

**Arrêté préfectoral accordant à la Société REVIVAL  
l'autorisation d'exploiter une plate-forme de transit,  
regroupement, tri et valorisation de déchets métalliques à  
DUNKERQUE**

Le Préfet de la région Hauts-de-France  
Préfet du Nord  
Officier de la Légion d'Honneur  
Commandeur de l'ordre national du Mérite

Vu le code de l'environnement et notamment ses livres I, II et V ;

Vu le code des relations entre le public et l'administration, et notamment son article L411-2 ;

Vu l'ordonnance n° 2017-80 du 26 janvier 2017 l'article 15 et notamment l'alinéa 1° et l'alinéa 2°, relative à l'autorisation environnementale ;

Vu la nomenclature des installations, ouvrages, travaux et activités soumis à autorisation ou à déclaration en application des articles L. 214-1 à L. 214-6 du code de l'environnement ;

Vu le Schéma Directeur d'Aménagement et de Gestion des Eaux (SDAGE) du bassin Artois-Picardie 2016-2021 approuvé par arrêté préfectoral du 23 novembre 2015 ;

Vu le décret du 21 avril 2016 portant nomination du préfet de la région Nord - Pas-de-Calais – Picardie, préfet de la zone de défense et de sécurité Nord, Préfet du Nord, M. Michel LALANDE ;

Vu le décret n° 2016-1265 du 28 septembre 2016 portant fixation du nom et du chef-lieu de la région des Hauts-de-France ;

Vu l'arrêté préfectoral du 26 février 2019 portant délégation de signature à M. Thierry MAILLES, en qualité de secrétaire général adjoint de la préfecture du Nord ;

Vu les actes en date des 12/07/2012 et 04/06/2018 antérieurement délivrés à la société REVIVAL pour l'établissement qu'elle exploite sur le territoire de la commune de DUNKERQUE ;

Vu la demande présentée le 29 novembre 2013 complétée les 20 octobre 2017 et 6 juillet 2018 par la société REVIVAL dont le siège social est situé à SAINT SAULVE en vue d'obtenir l'autorisation d'exploiter une plate-forme de transit, regroupement, tri et valorisation de déchets métalliques sur le territoire de la commune de DUNKERQUE à l'adresse port 2126 Route du pont Noir - 59140 DUNKERQUE ;

Vu le dossier déposé à l'appui de sa demande ;

Vu la décision N° E18000195/59 du président du tribunal administratif de LILLE portant désignation du commissaire-enquêteur ;

Vu l'arrêté préfectoral en date du 14 décembre 2018 ordonnant l'organisation d'une enquête publique pour une durée de 1 mois du 3 janvier 2019 au 1 février 2019 inclus sur le territoire des communes de DUNKERQUE et SAINT POL SUR MER ;

Vu l'accomplissement des formalités d'affichage réalisé dans ces communes de l'avis au public ;

Vu le registre d'enquête et l'avis du commissaire enquêteur ;

Vu l'accomplissement des formalités de publication sur le site internet de la préfecture ;

Vu les avis exprimés par les différents services et organismes consultés en application des articles R512-19 à R512-24 du code de l'environnement ;

Vu l'avis de l'Autorité Environnementale en date du 6 novembre 2018 ;

Vu le projet d'arrêté porté le 18 mars 2019 à la connaissance du demandeur ;

Vu les observations présentées par le demandeur sur ce projet en date du 10 avril 2019 ;

Vu le procès-verbal d'enquête publique et l'avis du commissaire-enquêteur en date du 17 février 2019 ;

Vu l'avis favorable de Monsieur le Sous-Préfet de DUNKERQUE ;

Vu l'avis favorable des conseils municipaux de DUNKERQUE, COUDEKERQUE-BRANCHE, SAINT-POL-SUR-MER, ;

Vu le rapport et les conclusions de Monsieur le directeur régional de l'environnement, de l'aménagement et du logement en date du 6 mai 2019 ;

Vu l'avis émis par le conseil départemental de l'environnement et des risques sanitaires et technologiques du Nord lors de sa séance du 18 juin 2019 ;

Vu le projet d'arrêté porté le 11 juillet 2019 à la connaissance du demandeur ;

Vu les observations présentées par l'exploitant en date du 26 juillet 2019 sur ce projet ;

Vu le nouveau courriel du 29 juillet 2019 du directeur régional de l'environnement, de l'aménagement et du logement portant modification sur certains points du projet d'arrêté présenté à l'exploitant ;

CONSIDÉRANT que les consultations effectuées n'ont pas mis en évidence la nécessité de faire évoluer le projet initial et que les mesures imposées à l'exploitant sont de nature à prévenir les nuisances et les risques présentés par les installations ;

CONSIDÉRANT que les conditions légales de délivrance de l'autorisation sont réunies ;

Le pétitionnaire entendu ;

Sur proposition de la secrétaire générale de la préfecture du Nord,

**ARRETE**

## **TITRE 1 – PORTÉE DE L'AUTORISATION ET CONDITIONS GÉNÉRALES**

### **CHAPITRE 1.1 BÉNÉFICIAIRE ET PORTÉE DE L'AUTORISATION**

#### **ARTICLE 1.1.1. EXPLOITANT TITULAIRE DE L'AUTORISATION**

La société REVIVAL dont le siège social est situé à ZI n°4 – BP 8 – 59880 Saint Saulve est autorisée, sous réserve du respect des prescriptions annexées au présent arrêté, à exploiter sur le territoire de la commune de Dunkerque au Port 2126 – route du pont noir – 59140 Dunkerque, les installations détaillées dans les articles suivants.

#### **ARTICLE 1.1.2. MODIFICATIONS ET COMPLÉMENTS APPORTÉS AUX PRESCRIPTIONS DES ACTES ANTÉRIEURS**

Les prescriptions des arrêtés préfectoraux complémentaires du 12 juillet 2012 et 04 juin 2018 à l'exception de leur article 1.1.1 sont abrogées et remplacées par le présent arrêté.

#### **ARTICLE 1.1.3. INSTALLATIONS NON VISÉES PAR LA NOMENCLATURE OU SOUMISES À DÉCLARATION OU SOUMISES A ENREGISTREMENT**

Les prescriptions du présent arrêté s'appliquent également aux autres installations ou équipements exploités dans l'établissement, qui, mentionnés ou non dans la nomenclature, sont de nature par leur proximité ou leur connexité avec une installation soumise à autorisation à modifier les dangers ou inconvénients de cette installation.

Les dispositions des arrêtés ministériels existants relatifs aux prescriptions générales applicables aux installations classées soumises à déclaration sont applicables aux installations classées soumises à déclaration incluses dans l'établissement dès lors que ces installations ne sont pas régies par le présent arrêté préfectoral d'autorisation.

#### **ARTICLE 1.1.4. AGRÉMENT DES INSTALLATIONS**

L'autorisation préfectorale vaut agrément démolisseurs. Les conditions de l'agrément sont détaillées au chapitre 8.1

### **CHAPITRE 1.2 NATURE DES INSTALLATIONS**

#### **ARTICLE 1.2.1. LISTE DES INSTALLATIONS CONCERNÉES PAR UNE RUBRIQUE DE LA NOMENCLATURE DES INSTALLATIONS CLASSÉES**

<b>Rubrique</b>	<b>Classement (1)</b>	<b>Libellé de la rubrique (activité)</b>	<b>Nature de l'installation</b>
2718-1	A	Installation de transit, regroupement ou tri de déchets dangereux, à l'exclusion des installations visées aux rubriques 2710, 2711, 2712, 2719, 2792 et 2793. 1. La quantité de déchets dangereux susceptible d'être présente dans l'installation étant supérieure ou égale à 1 t ou la quantité de substances dangereuses ou de mélanges dangereux, mentionnés à l'article R. 511-10 du code de l'environnement, susceptible d'être présente dans l'installation étant supérieure ou égale aux seuils A des rubriques d'emploi ou de stockage de ces substances ou mélanges	Quantité maximale de batteries présente : 20 t

2791-1	A	Installation de traitement de déchets non dangereux à l'exclusion des installations visées aux rubriques 2720, 2760, 2771, 2780, 2781, 2782 et 2971. La quantité de déchets traités étant : 1. Supérieure ou égale à 10t/j	Quantité journalière de déchets métalliques traités : Cisaille : 130t/j Oxycoupage : 100 t/j  La quantité stockée maximale : 1300 t
2711-1	E	Installations de transit, regroupement, tri ou préparation en vue de la réutilisation de déchets d'équipements électriques et électroniques, à l'exclusion des installations visées à la rubrique 2719.  Le volume susceptible d'être entreposé étant : 1 : supérieur à 1000 m <sup>3</sup>	Volume maximal 5 000 m <sup>3</sup>
2712-1	E	Installation d'entreposage, dépollution, démontage ou découpage de véhicules hors d'usage ou de différents moyens de transports hors d'usage, à l'exclusion des installations visées à la rubrique 2719.  1 : Supérieur ou égal à 100 m <sup>3</sup> mais inférieur à 1 000 m <sup>3</sup>	Agrément démolisseur n° PR5900017D Surface dédiée aux VHU 1030 m <sup>2</sup>  La quantité de VHU stockés : 24
2713-1	E	Installation de transit, regroupement ou tri de métaux ou de déchets de métaux non dangereux, d'alliage de métaux ou de déchets d'alliage de métaux non dangereux, à l'exclusion des activités et installations visées aux rubriques 2710, 2711 et 2712 et 2719. La surface étant : 1. Supérieur ou égal à 1000 m <sup>2</sup>	Superficie de stockage 28750 m <sup>2</sup>
2710-2	E	Installations de collecte de déchets apportés par le producteur initial de ces déchets, à l'exclusion des installations visées à la rubrique 2719. 2. Dans le cas de déchets non dangereux, le volume de déchets susceptible d'être présents dans l'installation étant :  a) Supérieur ou égal à 300 m <sup>3</sup>	Quantité de déchets non dangereux stockés :  Métaux divers : 420 m <sup>3</sup>
2710-1	DC	Installations de collecte de déchets apportés par le producteur initial de ces déchets, à l'exclusion des installations visées à la rubrique 2719. 1. Dans le cas de déchets dangereux, la quantité de déchets susceptible d'être présents dans l'installation étant :  b) Supérieure ou égale à 1 tonne et inférieure à 7 tonnes	Quantité de déchets :  collecte de batteries : 1 tonne
2714-2	D	Installation de transit, regroupement, tri, ou préparation en vue de la réutilisation de déchets non dangereux de papiers, cartons, plastiques, caoutchouc, textiles, bois à l'exclusion des activités visées aux rubriques 2710, 2711 et 2719. Le volume susceptible d'être présent dans l'installation étant : 2. Supérieur ou égal à 100 m <sup>3</sup> mais inférieur à 1 000 m <sup>3</sup>	Quantité de déchets non dangereux stockés :  Pneumatiques : 70 m <sup>3</sup> Bois : 35 m <sup>3</sup>
4725-2	D	Oxygène (numéro CAS 7782-44-7). La quantité susceptible d'être présente dans l'installation étant : 2. Supérieure ou égale à 2 t mais inférieure à 200 t	112 bouteilles d'oxygène soit 1,7 t Évaporateur : 9 t  Total : 10,7 t

A (Autorisation) ou E (Enregistrement) ou D (Déclaration) ou DC (déclaration avec contrôle périodique) ou NC (Non Classé)

### ARTICLE 1.2.2. SITUATION DE L'ÉTABLISSEMENT

Les installations autorisées sont situées sur les communes, parcelles et lieux-dits suivants :

Communes	Parcelles
Dunkerque	AH n° 69 en totalité
	AH n° 181 en partie

Les installations citées à l'article ci-dessus sont reportées avec leurs références sur le plan de situation de l'établissement annexé au présent arrêté.

### ARTICLE 1.2.3. CONSISTANCE DES INSTALLATIONS AUTORISÉES

L'établissement exploité par la Société REVIVAL à DUNKERQUE est organisé de la façon suivante :

- une station de dépollution des VHU ;
- une plate-forme de cisaillage de métaux ;
- une plate-forme d'oxycoupage ;
- sept zones de stockage de déchets de métaux non dangereux (ferrailles) ;
- une installation de stockage de déchets de métaux non dangereux (métaux non ferreux) ;
- une installation de stockage de déchets non dangereux dédiée aux pneumatiques ;
- une installation de stockage de déchets non dangereux dédiée au bois ;
- une installation de stockage de DEEE ;
- une installation de stockage de batteries ;
- d'un bâtiment de collecte de déchets ;
- d'un quai de collecte de déchets .

## CHAPITRE 1.3 CONFORMITÉ AU DOSSIER DE DEMANDE D'AUTORISATION

### ARTICLE 1.3.1. CONFORMITÉ

Les installations et leurs annexes, objet du présent arrêté, sont disposées, aménagées et exploitées conformément aux plans et données techniques contenus dans les différents dossiers déposés par l'exploitant notamment le plan figurant en annexe 4. En tout état de cause, elles respectent par ailleurs les dispositions du présent arrêté, des arrêtés complémentaires et les réglementations autres en vigueur.

## CHAPITRE 1.4 DURÉE DE L'AUTORISATION

### ARTICLE 1.4.1. DURÉE DE L'AUTORISATION

Sauf cas de force majeure ou de demande justifiée et acceptée de prorogation de délai, l'arrêté d'autorisation cesse de produire effet lorsque l'exploitation a été interrompue pendant plus de trois années consécutives.

## **CHAPITRE 1.5 MODIFICATIONS ET CESSATION D'ACTIVITÉS**

### **ARTICLE 1.5.1. PORTER À CONNAISSANCE**

Toute modification notable apportée aux activités, installations, ouvrages et travaux autorisés, à leurs modalités d'exploitation ou de mise en œuvre ainsi qu'aux autres équipements, installations et activités inclus dans l'autorisation doit être portée à la connaissance du préfet, avant sa réalisation, avec tous les éléments d'appréciation.

Est regardée comme substantielle la modification apportée à des activités, installations, ouvrages et travaux soumis à autorisation environnementale qui :

- 1° En constitue une extension devant faire l'objet d'une nouvelle évaluation environnementale en application du II de l'article R.122-2;
- 2° Ou atteint des seuils quantitatifs et des critères fixés par arrêté du ministre chargé de l'environnement ;
- 3° Ou est de nature à entraîner des dangers et inconvénients significatifs pour les intérêts mentionnés à l'article L. 181-3.

### **ARTICLE 1.5.2. MISE À JOUR DES ÉTUDES D'IMPACT ET DE DANGERS**

Les études d'impact et de dangers sont actualisées à l'occasion de toute modification notable telle que prévue à l'article R 181-46 du code de l'environnement. Ces compléments sont systématiquement communiqués au Préfet qui pourra demander une analyse critique d'éléments du dossier justifiant des vérifications particulières, effectuée par un organisme extérieur expert dont le choix est soumis à son approbation. Tous les frais engagés à cette occasion sont supportés par l'exploitant.

### **ARTICLE 1.5.3. ÉQUIPEMENTS ABANDONNÉS**

Les équipements abandonnés ne doivent pas être maintenus dans les installations. Toutefois, lorsque leur enlèvement est incompatible avec les conditions immédiates d'exploitation, des dispositions matérielles interdiront leur réutilisation afin de garantir leur mise en sécurité et la prévention des accidents.

### **ARTICLE 1.5.4. TRANSFERT SUR UN AUTRE EMPLACEMENT**

Tout transfert sur un autre emplacement des installations visées sous l'article 1.2 du présent arrêté nécessite une nouvelle demande d'autorisation ou d'enregistrement ou déclaration.

### **ARTICLE 1.5.5. CHANGEMENT D'EXPLOITANT**

Dans le cas où l'établissement change d'exploitant, le successeur fait la déclaration au Préfet dans le mois qui suit la prise en charge de l'exploitation.

### **ARTICLE 1.5.6. CESSATION D'ACTIVITÉ**

Lorsqu'une installation classée est mise à l'arrêt définitif, l'exploitant notifie au préfet la date de cet arrêt six mois au moins avant celui-ci.

La notification prévue ci-dessus indique les mesures prises ou prévues pour assurer, dès l'arrêt de l'exploitation, la mise en sécurité du site. Ces mesures comportent notamment :

- l'évacuation ou l'élimination des produits dangereux, et, pour les installations autres que les installations de stockage de déchets, celle des déchets présents sur le site ;
- des interdictions ou limitations d'accès au site ;
- la suppression des risques d'incendie et d'explosion ;
- la surveillance des effets de l'installation sur son environnement.

En outre, l'exploitant place le site de l'installation dans un état tel qu'il ne puisse porter atteinte aux intérêts mentionnés à l'article L. 511-1 et qu'il permette un usage futur du site déterminé selon le(s) usage(s) prévu(s) au premier alinéa du présent article.

## CHAPITRE 1.6 RÉGLEMENTATION

### ARTICLE 1.6.1. RÉGLEMENTATION APPLICABLE

Sans préjudice de la réglementation en vigueur, sont notamment applicables à l'établissement les prescriptions qui le concernent des textes cités ci-dessous (liste non exhaustive) :

Dates	Textes
06/06/18	Arrêté du 06/06/18 relatif aux prescriptions générales applicables aux installations de transit, regroupement, tri ou préparation en vue de la réutilisation de déchets relevant du régime de l'enregistrement au titre de la rubrique n° 2711 (déchets d'équipements électriques et électroniques), 2713 (métaux ou déchets de métaux non dangereux, alliage de métaux ou déchets d'alliage de métaux non dangereux), 2714 (déchets non dangereux de papiers, cartons, plastiques, caoutchouc, textiles, bois) ou 2716 (déchets non dangereux non inertes) de la nomenclature des installations classées pour la protection de l'environnement
15/02/16	Arrêté du 15/02/16 relatif aux installations de stockage de déchets non dangereux
26/11/12	Arrêté du 26/11/12 relatif aux prescriptions générales applicables aux installations classées relevant du régime de l'enregistrement au titre de la rubrique n° <b>2712-1</b> (installation d'entreposage, dépollution, démontage ou découpage de véhicules terrestres hors d'usage) de la nomenclature des installations classées pour la protection de l'environnement
02/05/12	Arrêté du 02/05/12 relatif aux agréments des exploitants des centres VHU et aux agréments des exploitants des installations de broyage de véhicules hors d'usage
26/03/12	Arrêté du 26/03/12 relatif aux prescriptions générales applicables aux installations classées pour la protection de l'environnement soumises à déclaration sous la rubrique n° 2710-1 (Installations de collecte de déchets dangereux apportés par leur producteur initial)
14/10/10	Arrêté du 14/10/10 relatif aux prescriptions générales applicables aux installations classées pour la protection de l'environnement soumises à déclaration sous la rubrique n° 2714
04/10/10	Arrêté du 04/10/10 relatif à la prévention des risques accidentels au sein des installations classées pour la protection de l'environnement soumises à autorisation
29/07/05	Arrêté du 29 juillet 2005 fixant le formulaire du bordereau de suivi des déchets dangereux
07/07/05	Arrêté du 07/07/05 fixant le contenu des registres mentionnés à l'article R. 541-43 du code de l'environnement
30/06/05	Arrêté du 30 juin 2005 relatif au programme national d'action contre la pollution des milieux aquatiques par certaines substances dangereuses
20/04/05	Arrêté du 20 avril 2005 pris en application du décret du 20 avril 2005 relatif au programme national d'action contre la pollution des milieux aquatiques par certaines substances dangereuses
06/04/05	Arrêté du 6 avril 2005 fixant les règles d'établissement du récépissé de prise en charge pour destruction et du certificat de destruction d'un véhicule hors d'usage
19/01/05	Arrêté du 19 janvier 2005 relatif aux déclarations annuelles des producteurs de véhicules, des broyeurs agréés et des démolisseurs agréés de véhicules hors d'usage

02/02/98	Arrêté du 2 février 1998 relatif aux prélèvements et à la consommation d'eau ainsi qu'aux émissions de toute nature des installations classées pour la protection de l'environnement soumises à autorisation
10/03/97	Arrêté du 10/03/97 relatif aux prescriptions générales applicables aux installations classées pour la protection de l'environnement soumises à déclaration sous la rubrique n° 4725
23/01/97	Arrêté du 23 janvier 1997 relatif à la limitation des bruits émis dans l'environnement par les installations classées pour la protection de l'environnement
10/07/90	Arrêté du 10 juillet 1990 modifié relatif à l'interdiction des rejets de certaines substances dans les eaux souterraines
20/08/85	Arrêté du 20 août 1985 relatif aux bruits aériens émis dans l'environnement par les installations classées.
31/03/80	Arrêté du 31 mars 1980 portant réglementation des installations électriques des établissements réglementés au titre de la législation sur les installations classées susceptibles de présenter des risques d'explosion

#### **ARTICLE 1.6.2. RESPECT DES AUTRES LÉGISLATIONS ET RÉGLEMENTATIONS**

Les dispositions de cet arrêté préfectoral sont prises sans préjudice :

- des autres législations et réglementations applicables, et notamment le code minier, le code civil, le code de l'urbanisme, le code du travail et le code général des collectivités territoriales, la réglementation sur les équipements sous pression,
- des schémas, plans et autres documents d'orientation et de planification approuvés.

Les droits des tiers sont et demeurent expressément réservés.

La présente autorisation ne vaut pas permis de construire.



---

## **TITRE2: – GESTION DE L'ÉTABLISSEMENT**

---

### **CHAPITRE 2.1 EXPLOITATION DES INSTALLATIONS**

#### **ARTICLE 2.1.1. OBJECTIFS GÉNÉRAUX**

L'exploitant prend toutes les dispositions nécessaires dans la conception l'aménagement, l'entretien et l'exploitation des installations pour :

- limiter le prélèvement et la consommation d'eau ;
- limiter les émissions de polluants dans l'environnement ;
- respecter les valeurs limites d'émissions pour les substances polluantes définies ci-après ;
- la gestion des effluents et déchets en fonction de leurs caractéristiques, ainsi que la réduction des quantités rejetées ;
- prévenir en toutes circonstances, l'émission, la dissémination ou le déversement, chroniques ou accidentels, directs ou indirects, de matières ou substances qui peuvent présenter des dangers ou inconvénients pour la commodité de voisinage, pour la santé, la sécurité, la salubrité publiques, pour l'agriculture, pour la protection de la nature, de l'environnement et des paysages, pour l'utilisation rationnelle de l'énergie ainsi que pour la conservation des sites et des monuments ainsi que des éléments du patrimoine archéologique.

#### **ARTICLE 2.1.2. CONSIGNES D'EXPLOITATION**

L'exploitant établit des consignes d'exploitation pour l'ensemble des installations comportant explicitement les vérifications à effectuer, en conditions d'exploitation normale, en périodes de démarrage, de dysfonctionnement ou d'arrêt momentané de façon à permettre en toutes circonstances le respect des dispositions du présent arrêté.

L'exploitation se fait sous la surveillance de personnes nommément désignées par l'exploitant et ayant une connaissance des dangers des produits stockés ou utilisés dans l'installation et des procédés mis en œuvre.

### **CHAPITRE 2.2 RÉSERVES DE PRODUITS OU MATIÈRES CONSOMMABLES**

#### **ARTICLE 2.2.1. RÉSERVES DE PRODUITS**

L'établissement dispose de réserves suffisantes de produits ou matières consommables utilisés de manière courante ou occasionnelle pour assurer la protection de l'environnement tels que manches de filtre, produits de neutralisation, liquides inhibiteurs, produits absorbants...

### **CHAPITRE 2.3 INTÉGRATION DANS LE PAYSAGE**

#### **ARTICLE 2.3.1. PROPRETÉ**

L'exploitant prend les dispositions appropriées qui permettent d'intégrer l'installation dans le paysage. L'ensemble des installations est maintenu propre et entretenu en permanence.

L'exploitant prend les mesures nécessaires afin d'éviter la dispersion sur les voies publiques et les zones environnantes de poussières, papiers, boues, déchets... Des dispositifs d'arrosage, de lavage de roues... sont mis en place en tant que de besoin.

### **ARTICLE 2.3.2. ESTHÉTIQUE**

Les abords de l'installation, placés sous le contrôle de l'exploitant sont aménagés et maintenus en bon état de propreté (peinture, poussières, envols...). Les émissaires de rejet et leur périphérie font l'objet d'un soin particulier (plantations, engazonnement...).

## **CHAPITRE 2.4 DANGER OU NUISANCE NON PRÉVENU**

### **ARTICLE 2.4.1. DANGER OU NUISANCE NON PRÉVENU**

Tout danger ou nuisance non susceptible d'être prévenu par les prescriptions du présent arrêté est immédiatement porté à la connaissance du Préfet par l'exploitant.

## **CHAPITRE 2.5 RONGEURS INSECTES**

Le chantier est mis en état de dératisation permanente.

Les factures de produits raticides ou le contrat passé avec une entreprise spécialisée en dératisation sont maintenus à la disposition de l'inspecteur des installations classées.

La démoustication sera effectuée en tant que besoin.

## **CHAPITRE 2.6 INCIDENTS OU ACCIDENTS**

### **ARTICLE 2.6.1. DÉCLARATION ET RAPPORT**

L'exploitant est tenu à déclarer dans les meilleurs délais à l'inspection des installations classées les accidents ou incidents survenus du fait du fonctionnement de son installation qui sont de nature à porter atteinte aux intérêts mentionnés à l'article L. 181-3 du code de l'environnement.

Un rapport d'accident ou, sur demande de l'inspection des installations classées, un rapport d'incident est transmis par l'exploitant à l'inspection des installations classées. Il précise notamment les circonstances et les causes de l'accident ou de l'incident, les effets sur les personnes et l'environnement, les mesures prises ou envisagées pour éviter un accident ou un incident similaire et pour en pallier les effets à moyen ou long terme.

Ce rapport est transmis sous 15 jours à l'inspection des installations classées.

## **CHAPITRE 2.7 RÉCAPITULATIF DES DOCUMENTS TENUS À LA DISPOSITION DE L'INSPECTION**

### **ARTICLE 2.7.1. RÉCAPITULATIF DES DOCUMENTS TENUS À LA DISPOSITION DE L'INSPECTION**

L'exploitant établit et tient à jour un dossier comportant les documents suivants :

- le dossier de demande d'autorisation initial,
- les plans tenus à jour
- les récépissés de déclaration et les prescriptions générales, en cas d'installations soumises à déclaration non couvertes par un arrêté d'autorisation,
- les arrêtés préfectoraux associés aux enregistrements et les prescriptions générales ministérielles, en cas d'installations soumises à enregistrement non couvertes par un arrêté d'autorisation,
- les arrêtés préfectoraux relatifs aux installations soumises à autorisation, pris en application de la législation relative aux installations classées pour la protection de l'environnement,
- tous les documents, enregistrements, résultats de vérification et registres répertoriés dans le présent arrêté ; ces documents peuvent être informatisés, mais dans ce cas des dispositions doivent être prises pour la sauvegarde des données.

Ce dossier est tenu en permanence à la disposition de l'inspection des installations classées sur le site.

Les documents visés dans le dernier alinéa ci-dessus sont tenus à la disposition de l'inspection des installations classées sur le site durant 5 années au minimum.

## **CHAPITRE 2.8 RÉCAPITULATIF DES DOCUMENTS À TRANSMETTRE À L'INSPECTION**

### **ARTICLE 2.8.1. RÉCAPITULATIF DES DOCUMENTS À TRANSMETTRE À L'INSPECTION**

L'exploitant transmet à l'inspection les documents suivants :

<b>Articles</b>	<b>Contrôles à effectuer</b>	<b>Périodicité du contrôle</b>
Article 9.2.1	Niveaux sonores	Tous les 5 ans

<b>Articles</b>	<b>Documents à transmettre</b>	<b>Périodicités / échéances</b>
Article 1.5.6	Notification de mise à l'arrêt définitif	3 mois / 6 mois (cas des installations de stockage de déchets) avant la date de cessation d'activité

---

## **TITRE3: – PRÉVENTION DE LA POLLUTION ATMOSPHÉRIQUE**

---

### **CHAPITRE 3.1 CONCEPTION DES INSTALLATIONS**

#### **ARTICLE 3.1.1. DISPOSITIONS GÉNÉRALES**

L'exploitant prend toutes les dispositions nécessaires dans la conception, l'exploitation et l'entretien des installations de manière à limiter les émissions à l'atmosphère, y compris diffuses, notamment par la mise en œuvre de technologies propres, le développement de techniques de valorisation, la collecte sélective et le traitement des effluents en fonction de leurs caractéristiques et la réduction des quantités rejetées en optimisant notamment l'efficacité énergétique.

Sauf autorisation explicite, la dilution des effluents est interdite. En aucun cas elle ne doit constituer un moyen de respecter les valeurs limites

Les poussières, gaz polluants ou odeurs doivent, dans la mesure du possible, être captés à la source et canalisés. Sans préjudice des règles relatives à l'hygiène et à la sécurité des travailleurs, les rejets doivent être conformes aux dispositions du présent arrêté.

Le brûlage à l'air libre est interdit à l'exclusion des essais incendie. Dans ce cas, les produits brûlés sont identifiés en qualité et quantité.

#### **ARTICLE 3.1.2. POLLUTIONS ACCIDENTELLES**

Les dispositions appropriées sont prises pour réduire la probabilité des émissions accidentelles et pour que les rejets correspondants ne présentent pas de dangers pour la santé et la sécurité publique. Les incidents ayant entraîné des rejets dans l'air non conforme ainsi que les causes de ces incidents et les remèdes apportés sont consignés dans un registre.

#### **ARTICLE 3.1.3. ODEURS**

Les dispositions nécessaires sont prises pour que l'établissement ne soit pas à l'origine de gaz odorants, susceptibles d'incommoder le voisinage, de nuire à la santé ou à la sécurité publique.

L'inspection des installations classées peut demander la réalisation d'une campagne d'évaluation de l'impact olfactif de l'installation afin de permettre une meilleure prévention des nuisances.

#### **ARTICLE 3.1.4. VOIES DE CIRCULATION**

Sans préjudice des règlements d'urbanisme, l'exploitant prend les dispositions nécessaires pour prévenir les envols de poussières et de matières diverses :

- les voies de circulation et aires de stationnement des véhicules sont aménagées (formes de pente, revêtement, etc.), et convenablement nettoyées,
- Les véhicules sortant de l'installation n'entraînent pas de dépôt de poussière ou de boue sur les voies de circulation. Pour cela des dispositions telles que le lavage des roues des véhicules doivent être prévues en cas de besoin,
- les surfaces où cela est possible sont engazonnées,
- des écrans de végétation sont mis en place le cas échéant.

Des dispositions équivalentes peuvent être prises en lieu et place de celles-ci.

#### **ARTICLE 3.1.5. ÉMISSIONS DIFFUSES ET ENVOLS DE POUSSIÈRES**

Le soulèvement des poussières sur les voies est limité par un balayage régulier des pistes avec un camion dédié. En période sèche, les pistes feront l'objet d'un arrosage, si nécessaire. La mise en œuvre de ces dispositions fait l'objet d'une procédure fixant notamment la fréquence, tenue à la disposition de l'inspection des installations classées.

### **CHAPITRE 3.2 CONDITIONS DE REJET**

#### **ARTICLE 3.2.1. DISPOSITIONS PARTICULIÈRES APPLICABLES EN CAS D'ÉPISODE DE POLLUTION DE L'AIR**

En cas d'épisode de pollution de l'air ambiant, l'exploitant prend les dispositions suivantes :

- réduire l'activité sur les chantiers générateurs de poussières et la mise en place de mesures compensatoires (arrosage, etc.) durant l'épisode de pollution ;
- réduire l'utilisation de groupes électrogènes pendant la durée de l'épisode de pollution).

---

## **TITRE4: – PROTECTION DES RESSOURCES EN EAUX ET DES MILIEUX AQUATIQUES**

---

### **CHAPITRE 4.1 COMPATIBILITÉ AVEC LES OBJECTIFS DE QUALITÉ DU MILIEU**

L'implantation et le fonctionnement de l'installation est compatible avec les objectifs de qualité et de quantité des eaux visés au IV de l'article L. 212-1 du code de l'environnement. Elle respecte les dispositions du schéma directeur d'aménagement et de gestion des eaux et du schéma d'aménagement et de gestion des eaux .

La conception et l'exploitation de l'installation permettent de limiter la consommation d'eau et les flux polluants.

### **CHAPITRE 4.2 PRÉLÈVEMENTS ET CONSOMMATIONS D'EAU**

#### **ARTICLE 4.2.1. ORIGINE DES APPROVISIONNEMENTS EN EAU**

L'eau utilisée est fournie uniquement par le réseau de ville. Elle sert aux besoins domestiques, et à l'alimentation de l'aire de lavage. La consommation d'eau annuelle est limitée à 700 m<sup>3</sup>/an.

Les installations d'approvisionnement en eau sont équipées de compteurs volumétriques totalisateur.

##### **Article 4.2.1.1. Protection des eaux d'alimentation**

Un ou plusieurs réservoirs de coupure ou bacs de disconnexion ou tout autre équipement présentant des garanties équivalentes sont installés afin d'isoler les réseaux d'eaux industrielles et pour éviter des retours de substances dans les réseaux d'adduction d'eau publique ou dans les milieux de prélèvement.

#### **ARTICLE 4.2.2. ADAPTATION DES PRESCRIPTIONS EN CAS DE SÉCHERESSE**

L'exploitant doit respecter les dispositions de l'arrêté préfectoral sécheresse qui lui est applicable.

Il doit en outre, mettre en œuvre, les mesures visant à la réduction des prélèvements et de la consommation d'eau ainsi qu'à la limitation des rejets polluants.

### **CHAPITRE 4.3 COLLECTE DES EFFLUENTS LIQUIDES**

#### **ARTICLE 4.3.1. DISPOSITIONS GÉNÉRALES**

Tous les effluents aqueux sont canalisés. Tout rejet d'effluent liquide non prévu à l'article 4.4.1 ou non conforme aux dispositions du chapitre 4.4 est interdit.

À l'exception des cas accidentels où la sécurité des personnes ou des installations serait compromise, il est interdit d'établir des liaisons directes entre les réseaux de collecte des effluents devant subir un traitement ou être détruits et le milieu récepteur.

#### **ARTICLE 4.3.2. PLAN DES RÉSEAUX**

Un schéma de tous les réseaux et un plan des égouts sont établis par l'exploitant, régulièrement mis à jour, notamment après chaque modification notable, et datés. Ils sont tenus à la disposition de l'inspection des installations classées ainsi que des services d'incendie et de secours.

Le plan des réseaux d'alimentation et de collecte fait notamment apparaître :

- l'origine et la distribution de l'eau d'alimentation,
- les dispositifs de protection de l'alimentation (bac de disconnexion, implantation des disconnecteurs ou tout autre dispositif permettant un isolement avec la distribution alimentaire, ...)
- les secteurs collectés et les réseaux associés
- les ouvrages de toutes sortes (vannes, compteurs...)
- les ouvrages d'épuration interne avec leurs points de contrôle et les points de rejet de toute nature (interne ou au milieu).

#### **ARTICLE 4.3.3. ENTRETIEN ET SURVEILLANCE**

Les réseaux de collecte des effluents sont conçus et aménagés de manière à être curables, étanches et résister dans le temps aux actions physiques et chimiques des effluents ou produits susceptibles d'y transiter.

Un système de déconnexion doit permettre leur isolement par rapport à l'extérieur.

L'exploitant s'assure par des contrôles appropriés et préventifs de leur bon état et de leur étanchéité.

Les différentes tuyauteries accessibles sont repérées conformément aux règles en vigueur.

#### **ARTICLE 4.3.4. PROTECTION DES RÉSEAUX INTERNES À L'ÉTABLISSEMENT**

Les effluents aqueux rejetés par les installations ne sont pas susceptibles de dégrader les réseaux d'égouts ou de dégager des produits toxiques ou inflammables dans ces égouts, éventuellement par mélange avec d'autres effluents.

##### ***Article 4.3.4.1. Protection contre des risques spécifiques***

Les collecteurs véhiculant des eaux polluées par des liquides inflammables ou susceptibles de l'être, sont équipés d'une protection efficace contre le danger de propagation de flamme.

Par les réseaux d'assainissement de l'établissement ne transite aucun effluent issu d'un réseau collectif externe ou d'un autre site industriel.

##### ***Article 4.3.4.2. Isolement avec les milieux***

Un système permet l'isolement des réseaux d'assainissement de l'établissement par rapport à l'extérieur. Ces dispositifs sont maintenus en état de marche, signalés et actionnables en toute circonstance localement et/ou à partir d'un poste de commande. Leur entretien préventif et leur mise en fonctionnement sont définis par consigne.

### **CHAPITRE 4.4 TYPES D'EFFLUENTS, LEURS OUVRAGES D'ÉPURATION ET LEURS CARACTÉRISTIQUES DE REJET AU MILIEU**

#### **ARTICLE 4.4.1. IDENTIFICATION DES EFFLUENTS**

L'exploitant est en mesure de distinguer les différentes catégories d'effluents suivants :

- Les eaux de process (aire de lavage), égouttures issue du centre VHU.  
Elles sont collectées puis traitées dans des débourbeurs-séparateurs d'hydrocarbures :

- Centre VHU débourbeur-séparateur d'hydrocarbures d'un débit des eaux en sortie de 1,5 l/s ;
- Station de lavage débourbeur-séparateur d'hydrocarbures d'un débit des eaux en sortie de 6 l/s ;

Elles sont ensuite canalisées vers le bassin de confinement / tamponnement.

- Les eaux pluviales de ruissellement des voiries, des aires de travail et de stockages sont directement canalisées dans le bassin de confinement/ tamponnement.
- Les eaux issues du bassin de confinement / tamponnement sont traitées par un débourbeur-séparateur d'hydrocarbures dimensionné d'un débit de 20l/s régulé en amont à un débit des eaux en sortie de 6 l/s .

Elles sont ensuite rejetées dans le canal de dérivation.

- Les eaux polluées lors d'un accident ou d'un incendie (y compris les eaux utilisées pour l'extinction) sont collectées, et isolées à l'aide d'une vanne de sectionnement dans le bassin de tamponnement et de rétention de 580 m<sup>3</sup>. Elles sont ensuite analysées, pompées et éliminées dans un centre agréé si les concentrations en polluants sont supérieures aux valeurs de rejet fixées au point 4.4.6.1.
- Les eaux domestiques :elles proviennent des locaux administratifs. Elles sont rejetées au réseau d'assainissement de Dunkerque Port.

#### **ARTICLE 4.4.2. COLLECTE DES EFFLUENTS**

Les effluents pollués ne contiennent pas de substances de nature à gêner le bon fonctionnement des ouvrages de traitement.

La dilution des effluents est interdite. En aucun cas elle ne doit constituer un moyen de respecter les valeurs seuils de rejets fixées par le présent arrêté. Il est interdit d'abaisser les concentrations en substances polluantes des rejets par simples dilutions autres que celles résultant du rassemblement des effluents normaux de l'établissement ou celles nécessaires à la bonne marche des installations de traitement.

Les rejets directs ou indirects d'effluents dans la (les) nappe(s) d'eaux souterraines ou vers les milieux de surface non visés par le présent arrêté sont interdits.

#### **ARTICLE 4.4.3. CONCEPTION, AMÉNAGEMENT ET ÉQUIPEMENT DES OUVRAGES DE REJET**

##### ***Article 4.4.3.1. Conception***

##### **Rejet dans le canal de dérivation :**

Les dispositifs de rejet des effluents liquides sont aménagés de manière à :

- réduire autant que possible la perturbation apportée au milieu récepteur, aux abords du point de rejet, en fonction de l'utilisation de l'eau à proximité immédiate et à l'aval de celui-ci,
- ne pas gêner la navigation (le cas échéant).

Ils doivent, en outre, permettre une bonne diffusion des effluents dans le milieu récepteur.

En cas d'occupation du domaine public, une convention sera passée avec le service de l'État compétent.

##### **Rejet dans le réseau communal de Dunkerque port**



Les dispositions du présent arrêté s'appliquent sans préjudice de l'autorisation délivrée par la collectivité à laquelle appartient le réseau public et l'ouvrage de traitement collectif, en application de l'article L.1331-10 du code de la santé publique. Cette autorisation est transmise par l'exploitant au Préfet.

#### **Article 4.4.3.2. Aménagement**

##### **4.4.3.2.1 Aménagement des points de prélèvements**

Sur chaque ouvrage de rejet d'effluents liquides est prévu un point de prélèvement d'échantillons et des points de mesure (débit, température, concentration en polluant...).

Ces points sont aménagés de manière à être aisément accessibles et permettre des interventions en toute sécurité. Toutes les dispositions doivent également être prises pour faciliter les interventions d'organismes extérieurs à la demande de l'inspection des installations classées.

Les agents des services publics, notamment ceux chargés de la Police des eaux, doivent avoir libre accès aux dispositifs de prélèvement qui équipent les ouvrages de rejet vers le milieu récepteur.

##### **4.4.3.2.2 Section de mesure**

Ces points sont implantés dans une section dont les caractéristiques (rectitude de la conduite à l'amont, qualité des parois, régime d'écoulement) permettent de réaliser des mesures représentatives de manière à ce que la vitesse n'y soit pas sensiblement ralentie par des seuils ou obstacles situés à l'aval et que l'effluent soit suffisamment homogène.

#### **ARTICLE 4.4.4. CARACTÉRISTIQUES GÉNÉRALES DE L'ENSEMBLE DES REJETS**

Les effluents rejetés doivent être exempts :

- de matières flottantes,
- de produits susceptibles de dégager, en égout ou dans le milieu naturel, directement ou indirectement, des gaz ou vapeurs toxiques, inflammables ou odorantes,
- de tout produit susceptible de nuire à la conservation des ouvrages, ainsi que des matières déposables ou précipitables qui, directement ou indirectement, sont susceptibles d'entraver le bon fonctionnement des ouvrages.

Les effluents doivent également respecter les caractéristiques suivantes :

- Température : 30 °C
- pH : compris entre 5,5 et 8,5 (ou 9,5 s'il y a neutralisation alcaline)
- Couleur : modification de la coloration du milieu récepteur mesurée en un point représentatif de la zone de mélange inférieure à 100 mg Pt/l.

#### **ARTICLE 4.4.5. GESTION DES EAUX POLLUÉES ET DES EAUX RÉSIDUAIRES INTERNE À L'ÉTABLISSEMENT**

Les réseaux de collecte sont conçus pour évacuer séparément chacune des diverses catégories d'eaux polluées issues des activités ou sortant des ouvrages d'épuration interne vers les traitements appropriés avant d'être évacuées vers le milieu récepteur autorisé à les recevoir.

#### **ARTICLE 4.4.6. VALEURS LIMITES D'ÉMISSION DES EAUX RÉSIDUAIRES AVANT REJET DANS LE MILIEU NATUREL OU DANS UNE STATION D'ÉPURATION COLLECTIVE**

#### **Article 4.4.6.1. Rejets dans le milieu naturel ou dans une station d'épuration collective**

##### **Eaux rejetées dans le canal de dérivation**

<b>Substances</b>	<b>Concentration [mg/l]</b>
pH	5,5 – 8,5
T°	< 30°C
MES	35
DCO	125
DBO5	30
Azote Global	30
Hydrocarbures totaux	5
Métaux totaux (Pb, Cu, Cr, Ni, Zn, Mn, Sn, Cd, Hg, Fe, Al)	10
Fe+Al	5

##### **Eaux pluviales de toitures**

<b>Substances</b>	<b>Concentration [mg/l]</b>
MES	35
DCO	125
DBO5	30

#### **Article 4.4.6.2. Compatibilité avec les objectifs de qualité du milieu**

Le fonctionnement de l'installation est compatible avec les objectifs de qualité et de quantité des eaux visés au IV de l'article L. 212-1 du code de l'environnement.

Les valeurs limites d'émissions prescrites permettent le respect, dans le milieu hors zone de mélange, des normes de qualité environnementales définies par l'arrêté du 20 avril 2005 susvisé complété par l'arrêté du 25 janvier 2010 susvisé.

L'exploitant est responsable du dimensionnement de la zone de mélange associée à son ou ses points de rejets.

#### **ARTICLE 4.4.7. VALEURS LIMITES D'ÉMISSION DES EAUX DOMESTIQUES**

Les eaux domestiques sont traitées et évacuées conformément aux règlements en vigueur.

#### **ARTICLE 4.4.8. EAUX PLUVIALES SUSCEPTIBLES D'ÊTRE POLLUÉES**

Les eaux pluviales polluées et collectées dans les installations sont éliminées vers les filières de traitement des déchets appropriées. En l'absence de pollution préalablement caractérisée, elles pourront être évacuées vers le milieu récepteur dans les limites autorisées par le présent arrêté.

Il est interdit d'établir des liaisons directes entre les réseaux de collecte des eaux pluviales et les réseaux de collecte des effluents pollués ou susceptibles d'être pollués.

#### **ARTICLE 4.4.9. VALEURS LIMITES D'ÉMISSION DES EAUX EXCLUSIVEMENT PLUVIALES**

L'exploitant est tenu de respecter avant rejet des eaux pluviales non polluées dans le milieu récepteur considéré, les valeurs limites en concentration définies à l'article 4.4.6

La superficie des toitures, aires de stockage, voies de circulation, aires de stationnement et autres surfaces imperméabilisables est de : 13 705 m<sup>2</sup>

Le débit de fuite maximal des eaux pluviales vers le milieu naturel est de 2 l/s/ha, soit 21,6 m<sup>3</sup>/h.

---

## **TITRE5: – DÉCHETS PRODUITS**

---

### **CHAPITRE 5.1 PRINCIPES DE GESTION**

#### **ARTICLE 5.1.1. LIMITATION DE LA PRODUCTION DE DÉCHETS**

L'exploitant prend toutes les dispositions nécessaires dans la conception, l'aménagement, et l'exploitation de ses installations pour :

- en priorité, prévenir et réduire la production et la nocivité des déchets, notamment en agissant sur la conception, la fabrication et la distribution des substances et produits et en favorisant le réemploi, diminuer les incidences globales de l'utilisation des ressources et améliorer l'efficacité de leur utilisation ;
- assurer une bonne gestion des déchets de son entreprise en privilégiant, dans l'ordre :
  - a) la préparation en vue de la réutilisation ;
  - b) le recyclage ;
  - c) toute autre valorisation, notamment la valorisation énergétique ;
  - d) l'élimination.

Cet ordre de priorité peut être modifié si cela se justifie compte tenu des effets sur l'environnement et la santé humaine, et des conditions techniques et économiques. L'exploitant tient alors les justifications nécessaires à disposition de l'inspection des installations classées.

#### **ARTICLE 5.1.2. SÉPARATION DES DÉCHETS**

L'exploitant effectue à l'intérieur de son établissement la séparation des déchets (dangereux ou non) de façon à assurer leur orientation dans les filières autorisées adaptées à leur nature et à leur dangerosité. Les déchets dangereux sont définis par l'article R. 541-8 du code de l'environnement.

Les huiles usagées sont gérées conformément aux articles R. 543-3 à R. 543-15 et R. 543-40 du code de l'environnement. Dans l'attente de leur ramassage, elles sont stockées dans des réservoirs étanches et dans des conditions de séparation satisfaisantes, évitant notamment les mélanges avec de l'eau ou tout autre déchet non huileux ou contaminé par des PCB.

Les déchets d'emballages industriels sont gérés dans les conditions des articles R. 543-66 à R. 543-72 du code de l'environnement.

Les piles et accumulateurs usagés sont gérés conformément aux dispositions de l'article R. 543-131 du code de l'environnement.

Les pneumatiques usagés sont gérés conformément aux dispositions de l'article R. 543-137 à R. 543-151 du code de l'environnement ; ils sont remis à des opérateurs agréés (collecteurs ou exploitants d'installations d'élimination) ou aux professionnels qui utilisent ces déchets pour des travaux publics, de remblaiement, de génie civil ou pour l'ensilage.

Les déchets d'équipements électriques et électroniques sont enlevés et traités selon les dispositions des articles R. 543-195 à R. 543-201 du code de l'environnement.

Les huiles usagées doivent être remises à des opérateurs agréés (ramasseurs ou exploitants d'installations d'élimination).

#### **ARTICLE 5.1.3. CONCEPTION ET EXPLOITATION DES INSTALLATIONS D'ENTREPOSAGE INTERNES DES DÉCHETS**

Les déchets produits, entreposés dans l'établissement, avant leur orientation dans une filière adaptée, le sont dans des conditions ne présentant pas de risques de pollution (prévention d'un lessivage par des eaux météoriques, d'une pollution des eaux superficielles et souterraines, des envols et des odeurs) pour les populations avoisinantes et l'environnement.

En particulier, les aires d'entreposage de déchets susceptibles de contenir des produits polluants sont réalisées sur des aires étanches et aménagées pour la récupération des éventuels liquides épandus et des eaux météoriques souillées.

#### **ARTICLE 5.1.4. DÉCHETS GÉRÉS À L'EXTÉRIEUR DE L'ÉTABLISSEMENT**

L'exploitant oriente les déchets produits dans des filières propres à garantir les intérêts visés à l'article L. 511-1 et L. 541-1 du code de l'environnement.

Il s'assure que la personne à qui il remet les déchets est autorisée à les prendre en charge et que les installations destinataires des déchets sont régulièrement autorisées à cet effet.

Il fait en sorte de limiter le transport des déchets en distance et en volume.

#### **ARTICLE 5.1.5. DÉCHETS GÉRÉS À L'INTÉRIEUR DE L'ÉTABLISSEMENT**

À l'exception des installations spécifiquement autorisées, tout traitement de déchets dans l'enceinte de l'établissement est interdit.

Le mélange de déchets dangereux de catégories différentes, le mélange de déchets dangereux avec des déchets non dangereux et le mélange de déchets dangereux avec des substances, matières ou produits qui ne sont pas des déchets sont interdits.

#### **ARTICLE 5.1.6. TRANSPORT**

L'exploitant tient un registre chronologique où sont consignés tous les déchets sortant. Le contenu minimal des informations du registre est fixé en référence à l'arrêté du 29 février 2012 fixant le contenu des registres mentionnés aux articles R. 541-43 et R. 541-46 du code de l'environnement.

Chaque lot de déchets dangereux expédié vers l'extérieur est accompagné du bordereau de suivi défini à l'article R. 541-45 du code de l'environnement. Les bordereaux et justificatifs correspondants sont tenus à la disposition de l'inspection des installations classées sur le site durant 5 années au minimum.

Les opérations de transport de déchets (dangereux ou non) respectent les dispositions des articles R. 541-49 à R. 541-64 et R. 541-79 du code de l'environnement relatifs à la collecte, au transport, au négoce et au courtage de déchets. La liste mise à jour des transporteurs utilisés par l'exploitant, est tenue à la disposition de l'inspection des installations classées.

L'importation ou l'exportation de déchets (dangereux ou non) ne peut être réalisée qu'en application du règlement (CE) n° 1013/2006 du Parlement européen et du Conseil du 14 juin 2006 concernant les transferts de déchets.

Déchets produits par l'établissement

Les principaux déchets générés par le fonctionnement normal des installations sont les suivantes :

Type de déchets	Code des déchets	Nature des déchets
Déchets non dangereux		
	16 01 03	Pneus hors d'usage
	16 01 06	Véhicules hors d'usage
	16 01 15	Antigels autre que ceux visés à la rubrique 16 01 14
	16 01 17	Métaux ferreux
	16 01 18	Métaux non ferreux
	16 01 19	Matières plastiques (pare choc)
Déchets dangereux		
	13 02 05 *	Huiles moteur, de boîte de vitesse et de lubrification non chlorées à base minérale
	13 02 06 *	Huiles moteur, de boîte de vitesse et de lubrification non chlorées à base synthétique
	13 05 02 *	Boues provenant de séparateurs eau/hydraucarbures
	13 07 01 *	Diesel
	13 07 02 *	Essence
	13 07 03 *	Autres combustibles y compris mélanges
	14 06 01 *	Chlorofluorocarbones, HCFC, HFC
	16 01 07 *	Filtres à huile
	16 01 13 *	Liquide de frein
	16 01 14 *	Antigels contenant des substances dangereuses
	16 06 01 *	Accumulateur au plomb
	16 08 07 *	Catalyseurs usagés

#### ARTICLE 5.1.7. EMBALLAGES INDUSTRIELS

Les déchets d'emballages industriels doivent être éliminés dans les conditions des articles R 543-66 à R 543-72 et R 543-74 du code de l'environnement portant application des articles L 541-1 et suivants du code de l'environnement relatifs à l'élimination des déchets et à la récupération des matériaux et relatif, notamment, aux déchets d'emballage dont les détenteurs ne sont pas des ménages (J.O. du 21 juillet 1994).

#### ARTICLE 5.1.8. AUTO-SURVEILLANCE

Un registre est tenu conformément à l'arrêté ministériel du 7 juillet 2005.

L'exploitant tiendra une comptabilité régulière et précise des déchets produits par son établissement,

A cet effet, un registre sur lequel seront répertoriées à minima les informations suivantes :

- types et quantités de déchets produits ;
- noms des entreprises assurant les enlèvements de déchets ;
- dates des différents enlèvements pour chaque type de déchets ;
- noms des entreprises assurant le traitement des déchets et adresse du centre de traitement (décharge, usine d'incinération ...) ;

sera ouvert et tenu à la disposition de l'inspecteur des installations classées.

Dans le cas où le traitement subi s'avérerait insuffisant, l'inspecteur des installations classées pourra prescrire toutes dispositions ou mesures qu'il jugera indispensable à cet égard.

---

## **TITRE6: – PRÉVENTION DES NUISANCES SONORES, DES VIBRATIONS ET DES ÉMISSIONS LUMINEUSES**

---

### **CHAPITRE 6.1 DISPOSITIONS GÉNÉRALES**

#### **ARTICLE 6.1.1. AMÉNAGEMENTS**

L'installation est construite, équipée et exploitée de façon que son fonctionnement ne puisse être à l'origine de bruits transmis par voie aérienne ou solidienne, de vibrations mécaniques susceptibles de compromettre la santé ou la sécurité du voisinage ou de constituer une nuisance pour celle-ci.

Les prescriptions de l'arrêté ministériel du 23 janvier 1997 modifié relatif à la limitation des bruits émis dans l'environnement par les installations relevant du livre V titre I du Code de l'Environnement, ainsi que les règles techniques annexées à la circulaire du 23 juillet 1986 relative aux vibrations mécaniques émises dans l'environnement par les installations classées sont applicables.

Une mesure des émissions sonores est effectuée aux frais de l'exploitant par un organisme qualifié, notamment à la demande du préfet, si l'installation fait l'objet de plaintes ou en cas de modification de l'installation susceptible d'impacter le niveau de bruit généré dans les zones à émergence réglementée.

L'inspection des installations classées peut demander à l'exploitant de procéder à une surveillance périodique de l'émission sonore en limite de propriété de l'installation classée. Les résultats des mesures sont tenus à la disposition de l'inspecteur des installations classées.

#### **ARTICLE 6.1.2. VÉHICULES ET ENGIN**

Les véhicules de transport, les matériels de manutention et les engins de chantier utilisés à l'intérieur de l'établissement, et susceptibles de constituer une gêne pour le voisinage, sont conformes aux dispositions des articles R. 571-1 à R. 571-24 du code de l'environnement, à l'exception des matériels destinés à être utilisés à l'extérieur des bâtiments visés par l'arrêté du 18 mars 2002 modifié, mis sur le marché après le 4 mai 2002, soumis aux dispositions dudit arrêté.

#### **ARTICLE 6.1.3. APPAREILS DE COMMUNICATION**

L'usage de tout appareil de communication par voie acoustique (sirènes, avertisseurs, haut-parleurs ...) gênant pour le voisinage est interdit sauf si leur emploi est exceptionnel et réservé à la prévention ou au signalement d'incidents graves ou d'accidents.

### **CHAPITRE 6.2 NIVEAUX ACOUSTIQUES**

#### **ARTICLE 6.2.1. VALEURS LIMITES D'ÉMERGENCE**

Les émissions sonores dues aux activités des installations ne doivent pas engendrer une émergence supérieure aux valeurs admissibles fixées dans le tableau ci-après, dans les zones à émergence réglementée.

Niveau de bruit ambiant existant dans les zones à émergence réglementée (incluant le bruit de l'établissement)	Émergence admissible pour la période allant de 7h à 22h, sauf dimanches et jours fériés	Émergence admissible pour la période allant de 22h à 7h, ainsi que les dimanches et jours fériés
Supérieur à 35 dB(A) et inférieur ou égal à 45 dB (A)	6 dB(A)	4 dB(A)
Supérieur à 45 dB(A)	5 dB(A)	3 dB(A)

Les zones à émergence réglementée sont définies sur le plan annexé au présent arrêté.

Niveaux limites de bruit en limites d'Exploitation.

Les niveaux limites de bruit ne doivent pas dépasser en limite de propriété de l'établissement les valeurs suivantes pour les différentes périodes de la journée :

PERIODES	PERIODE DE JOUR Allant de 7h à 22h, (sauf dimanches et jours fériés)	PERIODE DE NUIT Allant de 22h à 7h, (ainsi que dimanches et jours fériés)
Niveau sonore limite admissible en limite de propriété	65dB(A)	55 dB(A)

## CHAPITRE 6.3 VIBRATIONS

### ARTICLE 6.3.1. VIBRATIONS

En cas d'émissions de vibrations mécaniques gênantes pour le voisinage ainsi que pour la sécurité des biens ou des personnes, les points de contrôle, les valeurs des niveaux limites admissibles ainsi que la mesure des niveaux vibratoires émis seront déterminés suivant les spécifications des règles techniques annexées à la circulaire ministérielle n° 23 du 23 juillet 1986 relative aux vibrations mécaniques émises dans l'environnement par les installations classées.

## CHAPITRE 6.4 ÉMISSIONS LUMINEUSES

### ARTICLE 6.4.1. ÉMISSIONS LUMINEUSES

De manière à réduire la consommation énergétique et les nuisances pour le voisinage, l'exploitant prend les dispositions suivantes :

- les éclairages intérieurs des locaux sont éteints une heure au plus tard après la fin de l'occupation de ces locaux
- les illuminations des façades des bâtiments ne peuvent être allumées avant le coucher du soleil et sont éteintes au plus tard à 1 heure.

Ces dispositions ne sont pas applicables aux installations d'éclairage destinées à assurer la protection des biens lorsqu'elles sont asservies à des dispositifs de détection de mouvement ou d'intrusion.

L'exploitant du bâtiment doit s'assurer que la sensibilité des dispositifs de détection et la temporisation du fonctionnement de l'installation sont conformes aux objectifs de sobriété poursuivis par la réglementation, ceci afin d'éviter que l'éclairage fonctionne toute la nuit.



---

## **TITRE7: – PRÉVENTION DES RISQUES TECHNOLOGIQUES**

---

### **CHAPITRE 7.1 GÉNÉRALITÉS**

#### **ARTICLE 7.1.1. LOCALISATION DES RISQUES**

1. L'exploitant recense les parties de l'établissement qui, en raison des procédés mis en œuvre, des caractéristiques qualitatives et quantitatives des matières mises en œuvre, stockées, utilisées ou produites, sont susceptibles d'être à l'origine d'incendies, d'explosions, d'atmosphères nocives, toxiques ou explosives :

- Soit pouvant survenir en permanence, pendant de longues périodes ou fréquemment ;
- Soit pouvant survenir occasionnellement en fonctionnement normal ;
- Soit n'étant pas susceptible de se présenter en fonctionnement normal ou n'étant que de courte durée, s'il advient qu'ils se présentent néanmoins.

L'exploitant détermine pour chacune de ces zones la nature du risque (incendie, explosion, atmosphères nocives, toxiques ou explosives).

Les zones à risques sont matérialisées par tous moyens appropriés et reportées sur un plan général des ateliers et des stockages systématiquement tenu à jour.

La nature exacte du risque et les consignes à observer sont indiquées à l'entrée de ces zones et en tant que de besoin rappelées à l'intérieur de celles-ci. Ces consignes sont incluses dans les plans de secours.

L'accès à ces zones dangereuses est réglementé tant pour les piétons que pour les véhicules.

#### **ARTICLE 7.1.2. PROPRETÉ DE L'INSTALLATION**

Les locaux sont maintenus propres et régulièrement nettoyés notamment de manière à éviter les amas de matières dangereuses ou polluantes et de poussières.

Le matériel de nettoyage est adapté aux risques présentés par les produits et poussières.

#### **ARTICLE 7.1.3. CONTRÔLE DES ACCÈS**

Les installations sont fermées par un dispositif capable d'interdire l'accès à toute personne non autorisée. Une surveillance est assurée en permanence.

L'établissement est efficacement clôturé sur la totalité de sa périphérie (voir plan en annexe 4). La clôture, d'une hauteur minimale de 2 mètres, mesurée à partir du sol côté extérieur, doit être suffisamment résistante afin d'empêcher les éléments indésirables d'accéder aux installations.

La clôture nord est au droit de la cisaille constitué d'un mur legioblock d'une longueur de 20 m et d'une hauteur de 2m40, mesurée à partir du sol côté extérieur, ayant une tenue au feu REI 240.

L'exploitant s'assure du maintien de l'intégrité physique de la clôture dans le temps et réalise les opérations d'entretien des abords régulièrement.

#### **ARTICLE 7.1.4. CIRCULATION DANS L'ÉTABLISSEMENT**

##### ***Article 7.1.4.1. Dispositions générales***

L'exploitant fixe les règles de circulation et de stationnement, applicables à l'intérieur de l'établissement. Elles sont portées à la connaissance des intéressés par une signalisation adaptée et une information appropriée.

Les voies de circulation et d'accès sont notamment délimitées, maintenues en constant état de propreté et dégagées de tout objet susceptible de gêner le passage. Ces voies sont aménagées pour que les engins des services d'incendie et de secours puissent évoluer sans difficulté.

##### ***Article 7.1.4.2. Caractéristique minimale des voies***

Les voies auront les caractéristiques minimales suivantes :

largeur de la bande de roulement : 4 m

rayon intérieur de giration : 11 m

hauteur libre : 3,50 m

Résistance à la charge : 13 tonnes par essieu.

#### **ARTICLE 7.1.5. ÉTUDE DE DANGERS**

L'exploitant met en place et entretient l'ensemble des équipements mentionnés dans l'étude de dangers. L'exploitant met en œuvre l'ensemble des mesures d'organisation et de formation ainsi que les procédures mentionnées dans l'étude de dangers.

### **CHAPITRE 7.2 DISPOSITIONS CONSTRUCTIVES ET CONCEPTION DES INSTALLATIONS**

#### **ARTICLE 7.2.1. BÂTIMENTS ET LOCAUX**

Les bâtiments et locaux sont conçus et aménagés de façon à pouvoir détecter rapidement un départ d'incendie et s'opposer à la propagation d'un incendie.

À l'intérieur des ateliers, les allées de circulation sont aménagées et maintenues constamment dégagées pour faciliter la circulation et l'évacuation du personnel ainsi que l'intervention des secours en cas de sinistre.

## **CHAPITRE 7.3 DISPOSITIFS DE PRÉVENTION DES ACCIDENTS**

### **ARTICLE 7.3.1. INSTALLATIONS ÉLECTRIQUES**

L'exploitant tient à la disposition de l'inspection des installations classées les éléments justifiant que ses installations électriques sont réalisées conformément aux règles en vigueur.

Les installations électriques sont entretenues en bon état et contrôlées après leur installation ou suite à modification. Elles sont contrôlées périodiquement par une personne compétente, conformément aux dispositions de la section 5 du chapitre VI du titre II de livre II de la quatrième partie du code du travail relatives à la vérification des installations électriques.

Les dispositions ci-dessus s'appliquent sans préjudice des dispositions du Code du Travail

Les équipements métalliques sont mis à la terre conformément aux règlements et aux normes applicables.

### **ARTICLE 7.3.2. MISE À LA TERRE DES ÉQUIPEMENTS**

Les équipements métalliques (réservoirs, cuves, canalisations) doivent être mis à la terre conformément aux règlements et aux normes applicables, compte tenu notamment de la nature inflammable ou explosive des produits.

Toutes les parties métalliques susceptibles d'être à l'origine d'énergie électrostatique dans les locaux et les zones où sont manipulés ou stockés des produits inflammables ou explosifs doivent être reliées à la terre.

Ces mises à la terre doivent être réalisées selon les règles de l'art et être distinctes de celles des éventuels paratonnerres. Une attention particulière doit être portée sur la continuité d'écoulement des charges électriques sur ces mises à la terre. La valeur de résistance de terre est conforme aux normes en vigueur.

Les mises à la terre et toutes les barrières de sécurité permettant de traiter le risque lié à l'électricité statique doivent être correctement entretenues, maintenues et faire l'objet d'une vérification au moins annuelle par une personne ou un organisme compétent.

### **ARTICLE 7.3.3. ARRÊTS D'URGENCE**

Les installations disposent d'arrêts d'urgence et/ou de moyens d'isolement permettant de mettre en sécurité tout ou partie de celles-ci. Ces dispositifs sont susceptibles d'être activés depuis la salle de commande, localement ou en automatique à travers les sécurités de procédé. Des procédures ou consignes en définissent les conditions d'utilisation.

Ces dispositifs d'urgence doivent être repérés, identifiés clairement et accessibles en toute circonstance.

### **ARTICLE 7.3.4. ÉQUIPEMENTS IMPORTANTS POUR LA SÉCURITÉ DES INSTALLATIONS**

L'exploitant établit et tient à la disposition de l'inspection des installations classées la liste des équipements importants pour la sécurité et la sûreté de son installation.

Les procédures de contrôle, d'essais et de maintenance de ces systèmes ainsi que la conduite à tenir dans l'éventualité de leur indisponibilité, sont établies par consignes écrites.

La liste de ces équipements ainsi que les procédures susvisées sont révisées chaque année au regard du retour d'expérience accumulé sur ces systèmes (étude du comportement et de la fiabilité de ces matériels dans le temps au regard des résultats d'essais périodiques et des actes de maintenance...).

Les systèmes de détection, de protection, de sécurité et de conduite intéressant la sécurité des installations, font l'objet d'une surveillance et d'opérations d'entretien de façon à fournir des indications fiables, pour détecter les évolutions des paramètres importants à l'égard de ces préoccupations.

## **CHAPITRE 7.4 DISPOSITIF DE RÉTENTION DES POLLUTIONS ACCIDENTELLES**

### **ARTICLE 7.4.1. RÉTENTIONS**

#### **Article 7.4.1.1. Volume**

Tout stockage d'un liquide susceptible de créer une pollution des eaux ou des sols est associé à une capacité de rétention dont le volume est au moins égal à la plus grande des deux valeurs suivantes :

- 100 % de la capacité du plus grand réservoir ;
- 50 % de la capacité globale des réservoirs associés.

Cette disposition n'est pas applicable aux bassins de traitement des eaux résiduaires.

Pour les stockages de récipients mobiles de capacité unitaire inférieure ou égale à 250 litres, la capacité de rétention est au moins égale à :

- dans le cas de liquides inflammables, 50 % de la capacité totale des fûts ;
- dans les autres cas, 20 % de la capacité totale des fûts,
- dans tous les cas, 800 L minimum ou égale à la capacité totale lorsque celle-ci est inférieure à 800 L.

#### **Article 7.4.1.2. Conception**

La capacité de rétention est étanche aux produits qu'elle pourrait contenir. L'étanchéité de la rétention ne doit pas être compromise par les produits pouvant être recueillis, par un éventuel incendie ou par les éventuelles agressions physiques liées à l'exploitation courante. En particulier, elle résiste à la pression statique du produit éventuellement répandu et à l'action physico-chimique des produits pouvant être recueillis. Il en est de même pour son dispositif d'obturation qui est maintenu fermé.

L'étanchéité du (ou des) réservoir(s) associé(s) est conçue pour pouvoir être contrôlée à tout moment, sauf impossibilité technique justifiée par l'exploitant.

Le stockage des liquides inflammables, toxiques, corrosifs ou dangereux pour l'environnement, n'est autorisé sous le niveau du sol que dans des réservoirs en fosse maçonnée ou assimilés.

#### **Article 7.4.1.3. Gestion**

Les rétentions font l'objet d'un examen visuel approfondi au moins annuellement et d'une maintenance appropriée.

Les rétentions doivent être maintenues propres et disponibles. En particulier, les rétentions des stockages à l'air libre sont vidées dès que possible des eaux pluviales s'y versant.

Une consigne écrite doit préciser les vérifications à effectuer, en particulier pour s'assurer périodiquement de l'étanchéité des dispositifs de rétention, préalablement à toute remise en service

après arrêt d'exploitation, et plus généralement aussi souvent que le justifieront les conditions d'exploitation.

Les vérifications, les opérations d'entretien et de vidange des rétentions doivent être notées sur un registre spécial tenu à la disposition de l'inspection des installations classées.

#### **ARTICLE 7.4.2. DISPOSITIF DE CONFINEMENT**

Toutes mesures sont prises pour recueillir l'ensemble des eaux et écoulements susceptibles d'être pollués, y compris lors d'un sinistre. Les eaux utilisées y compris lors d'un incendie, sont récupérées ou traitées afin de prévenir toute pollution des sols, des égouts, des cours d'eau ou du milieu naturel.

Les matières canalisées sont collectées, de manière gravitaire ou grâce à des systèmes de relevage autonomes, puis convergent vers cette capacité spécifique. En cas de recours à des systèmes de relevage autonomes, l'exploitant est en mesure de justifier à tout instant d'un entretien et d'une maintenance rigoureux de ces dispositifs. Des tests réguliers sont par ailleurs menés sur ces équipements.

Les orifices d'écoulement sont en position fermée par défaut. Tout moyen est mis en place pour éviter la propagation de l'incendie par ces écoulements.

Les systèmes de relevage autonomes ont une efficacité démontrée en cas d'accident.

Les différents organes de contrôle nécessaires à la mise en service du dispositif de confinement peuvent être actionnés en toute circonstance, localement ou à partir d'une salle de contrôle. Ils sont repérés sur site de manière visible et reportés sur un document tenu à disposition de l'inspection. Leur mise en œuvre fait l'objet d'une procédure écrite et d'exercice régulier.

L'exploitant s'assure de la disponibilité du volume de confinement minimal nécessaire de 580 m<sup>3</sup>, ce volume sera disponible à 100 % sauf lors du temps de vidange suite à de forte pluie (tamponnement des eaux pluviales).

Les eaux d'extinction collectées sont éliminées vers les filières de traitement des déchets appropriées.

#### **ARTICLE 7.4.3. AUTRES DISPOSITIONS**

Les réservoirs ou récipients contenant des produits incompatibles ne sont pas associés à une même rétention. La définition des emplacements de stockage et la répartition des différents produits sont réalisées à partir des fiches de données sécurité. Ces emplacements sont clairement matérialisés et signalisés.

Les aires de chargement et de déchargement routier et ferroviaire sont étanches et reliées à des rétentions dimensionnées selon les règles reprises à l'article 7.4.1.1.

Le stockage et la manipulation des produits dangereux ou polluants, solides ou liquides ou liquéfiés dont la température d'ébullition à pression atmosphérique est supérieure à 0°C, sont effectués sur des aires étanches et aménagées pour la récupération des fuites éventuelles.

Les stockages des déchets susceptibles de contenir des produits polluants sont réalisés sur des aires étanches et aménagées pour la récupération des eaux de ruissellement.

Le sol des aires et des locaux de stockage ou de manipulation des matières dangereuses pour l'homme ou susceptibles de créer une pollution de l'eau ou du sol est étanche, incombustible et équipé de façon à pouvoir recueillir les eaux de lavage et les matières répandues accidentellement.

Les produits récupérés en cas d'accident ne peuvent être rejetés que dans des conditions conformes au présent arrêté ou sont éliminés comme les déchets.

#### **ARTICLE 7.4.4. CONSÉQUENCES DES POLLUTIONS ACCIDENTELLES**

En cas de pollution accidentelle provoquée par l'établissement, l'exploitant doit être en mesure de fournir dans les délais les plus brefs, tous les renseignements connus dont il dispose permettant de déterminer les mesures de sauvegarde à prendre pour ce qui concerne les personnes, la faune, la flore, les ouvrages exposés à cette pollution, en particulier :

- la toxicité et les effets des produits rejetés,
- leur évolution et leurs conditions de dispersion dans le milieu naturel,
- la définition des zones risquant d'être atteintes par des concentrations en polluants susceptibles d'entraîner des conséquences sur le milieu naturel ou les diverses utilisations des eaux,
- les méthodes de destruction des polluants à mettre en œuvre,
- les moyens curatifs pouvant être utilisés pour traiter les personnes, la faune ou la flore exposées à cette pollution,
- les méthodes d'analyses ou d'identification et organismes compétents pour réaliser ces analyses.

### **CHAPITRE 7.5 DISPOSITIONS D'EXPLOITATION**

#### **ARTICLE 7.5.1. SURVEILLANCE DE L'INSTALLATION**

##### ***Article 7.5.1.1. Dispositions générales***

L'exploitation des différentes installations doit se faire sous la surveillance de personnes nommément désignées par l'exploitant et ayant une connaissance de la conduite des installations, des dangers et inconvénients que son exploitation induit, des produits fabriqués, utilisés ou stockés dans les installations, et des dispositions à mettre en œuvre en cas d'incident.

Les personnes étrangères à l'établissement n'ont pas l'accès libre aux installations.

##### ***Article 7.5.1.2. Télésurveillance***

En dehors des heures d'exploitation du site, une surveillance des installations par télésurveillance est mise en place afin de transmettre l'alerte en cas de sinistre. Si cette alerte est transmise directement aux services d'incendie et de secours, l'exploitant définit les mesures permettant l'accès et l'intervention des moyens publics dans les meilleures conditions possibles.

Les conditions de la télésurveillance sont définies par consigne.

#### **ARTICLE 7.5.2. TRAVAUX**

Dans les parties de l'installation recensées à l'article 7.1.1 et notamment celles recensées locaux ou zones à risque, les travaux de réparation ou d'aménagement ne peuvent être effectués qu'après délivrance d'un « permis d'intervention » (pour une intervention sans flamme et sans source de chaleur) et éventuellement d'un « permis de feu » (pour une intervention avec source de chaleur ou flamme) et en respectant une consigne particulière. Ces permis sont délivrés après analyse des risques liés aux travaux et définition des mesures appropriées.

Le « permis d'intervention » et éventuellement le « permis de feu » et la consigne particulière sont établis et visés par l'exploitant ou par une personne qu'il aura nommément désignée. Lorsque les travaux sont effectués par une entreprise extérieure, le « permis d'intervention » et éventuellement le « permis de feu » et la consigne particulière relative à la sécurité de l'installation, sont signés par l'exploitant et l'entreprise extérieure ou les personnes qu'ils auront nommément désignées.

Après la fin des travaux et avant la reprise de l'activité, une vérification des travaux réalisés est effectuée par l'exploitant ou son représentant. Elle fait l'objet d'un enregistrement et est tenue à la disposition de l'inspection des installations classées.

Dans le cas de travaux par point chaud, les mesures minimales suivantes sont prises :

- nettoyage de la zone de travail avant le début des travaux ;
- contrôle de la zone d'opération lors du repli de chantier ;
- puis un contrôle ultérieur après la cessation des travaux permettant de vérifier l'absence de feu couvant.

#### **ARTICLE 7.5.3. CONSIGNES D'EXPLOITATION**

##### ***Article 7.5.3.1. Prévention des risques d'incendie et d'explosion***

Toutes dispositions sont prises pour prévenir les risques d'incendie et d'explosion.

Il est interdit :

- de fumer dans l'établissement (sauf aux endroits spécifiques à cet effet séparés des zones de production et dans le respect des réglementations particulières) ;
- d'apporter des feux nus ou une source d'ignition sous une forme quelconque dans les zones de dangers présentant des risques d'incendie ou d'explosion sauf pour les interventions ayant fait l'objet d'un permis d'intervention spécifique ;
- de manipuler des liquides inflammables si les récipients ne sont pas hermétiquement clos ;
- d'apporter toute source potentielle d'inflammation dans les zones ATEX (à ce titre, une attention particulière sera portée sur les matériels de communication – notamment les téléphones portables – introduits dans l'enceinte de l'établissement).

Cette interdiction est affichée en caractères apparents.

##### ***Article 7.5.3.2. Consignes générales***

Sans préjudice des dispositions du code du travail, des consignes précisant les modalités d'application des dispositions du présent arrêté doivent être établies, tenues à jour et portées à la connaissance du personnel, y compris du personnel des entreprises extérieures amenées à travailler sur le site.

Ces consignes indiquent notamment :

- les règles concernant l'interdiction de fumer ;
- l'interdiction d'apporter du feu sous une forme quelconque sans autorisation, telle que prévue à l'article 7.5.3.1 du présent arrêté ;
- l'interdiction de tout brûlage à l'air libre ;
- l'obligation du "permis d'intervention" pour les parties concernées de l'installation ;
- les contrôles à effectuer, en marche normale et à la suite d'un arrêt pour travaux de modification ou d'entretien de façon à permettre en toutes circonstances le respect des dispositions du présent arrêté ;
- les conditions de conservation et de stockage des produits, notamment les précautions à prendre pour l'emploi et le stockage de produits incompatibles ;
- les procédures d'arrêt d'urgence et de mise en sécurité de l'installation (électricité, réseaux de fluides) ;
- les mesures à prendre en cas de fuite sur un réservoir, un récipient mobile, une citerne ou une tuyauterie contenant des substances dangereuses ;
- les dispositions générales concernant l'entretien et la vérification des moyens d'incendie et de secours ;

- les modalités de mise en œuvre des dispositifs d'isolement du réseau de collecte prévues à l'article 7.4.1 ;
- l'organisation de l'établissement en cas de sinistre ;
- les moyens d'extinction à utiliser en cas d'incendie ;
- la procédure d'alerte avec notamment les numéros de téléphone du responsable d'intervention de l'établissement, des services d'incendie et de secours ;
- l'obligation d'informer l'inspection des installations classées en cas d'accident.

Les consignes de sécurité font l'objet d'une diffusion sous forme adaptée à l'ensemble du personnel à qui elles sont commentées et rappelées en tant que de besoin.

Les diverses interdictions (notamment interdiction de fumer) sont affichées de manière très visible en indiquant qu'il s'agit d'une interdiction imposée par arrêté préfectoral, ainsi que les plans de sécurité incendie et d'évacuation, conformes à la réglementation en vigueur.

#### **ARTICLE 7.5.4. FORMATION DU PERSONNEL**

Outre l'aptitude au poste occupé, les différents opérateurs et intervenants sur le site, y compris le personnel intérimaire, reçoivent une formation sur les risques inhérents des installations, la conduite à tenir en cas d'incident ou accident et, sur la mise en œuvre des moyens d'intervention.

Des mesures sont prises pour vérifier le niveau de connaissance et assurer son maintien.

Cette formation comporte notamment :

toutes les informations utiles sur les produits manipulés, les réactions chimiques et opérations de fabrication mises en œuvre ;

les explications nécessaires pour la bonne compréhension des consignes ;

des exercices périodiques de simulation d'application des consignes de sécurité prévues par le présent arrêté, ainsi qu'un entraînement régulier au maniement des moyens d'intervention affectés à leur unité ;

une sensibilisation sur le comportement humain et les facteurs susceptibles d'altérer les capacités de réaction face au danger .

#### **ARTICLE 7.5.5. SUBSTANCES ET DÉCHETS INTERDITS**

##### **ARTICLE 7.5.5.1. SUBSTANCES EXPLOSIVES**

Il est interdit d'entreposer sur le chantier des explosifs, munitions, tous engins ou parties d'engins, matériels de guerre.

Lorsque dans les déchets reçus, il est découvert des engins, parties d'engins, ou matériels de guerre, des objets suspects ou des lots présumés d'origine dangereuse, il est fait appel sans délai à l'un de services suivants :

- service de déminage (dans la mesure où le lot n'excède pas une tonne) ;
- service des munitions des armées (terre, air, marine) ;
- gendarmerie nationale ou tout établissement habilité en exécution d'un contrat de vente ou de neutralisation.

L'adresse et le numéro de téléphone sont affichés dans le bureau du préposé responsable du chantier.

Toute manipulation d'explosifs, munitions, engins ou parties d'engins et matériels de guerre ainsi que des objets suspects et corps creux sera effectuée conformément aux prescriptions réglementaires en vigueur.



## **ARTICLE 7.5.5.2. DÉCHETS ET SUBSTANCES PRÉSENTANT DES RISQUES D'EXPLOSIONS OU D'INCENDIES**

Il est interdit d'entreposer sur le chantier des déchets de récipients ou équipements sous pression (bouteilles de gaz, réservoirs GPL, réservoirs GNV, bouteilles de plongée, etc...).

Lorsque dans les déchets reçus, il est découvert des déchets de récipients ou d'équipements sous pression, ceux-ci sont stockés dans une zone spécifique à l'abri, des chocs et de toute source de chaleur dans une cage dimensionnée pour stopper toute projection, en cas de rupture de l'enveloppe ou d'un équipement.

Ces déchets sont entreposés au maximum 60 jours sur le site.

La gestion du déchet est réalisée par une société spécialisée et agréée.

Un registre contenant au minimum le numéro de l'équipement quand celui-ci est lisible, la date d'entrée, la date de sortie, la filière d'élimination, de ces déchets est tenu à disposition de l'inspection.

## **ARTICLE 7.5.6. SUBSTANCES RADIOACTIVES**

### **ARTICLE 7.5.6.1. ÉQUIPEMENT FIXE DE DÉTECTION DE MATIÈRES RADIOACTIVE**

L'établissement est équipé d'un système de détection de la radioactivité qui est mis en œuvre pour le contrôle systématique des déchets entrant et sortant et vise à vérifier l'absence de déchets radioactifs.

Le seuil de déclenchement de l'alarme de ce dispositif est fixé à 1,5 fois le bruit de fond local. Les éléments techniques justificatifs de la détermination de ce seuil de déclenchement sont tenus à la disposition de l'inspection des installations classées.

Le seuil de déclenchement ne peut être modifié que par action d'une personne habilitée par l'exploitant. Le réglage de ce seuil de déclenchement est vérifié à fréquence à minima annuelle, selon un programme de vérification défini par l'exploitant.

La vérification du bon fonctionnement du dispositif de détection de la radioactivité est réalisée périodiquement. La périodicité retenue par l'exploitant doit être justifiée, elle a lieu au moins une fois par an. L'exploitant doit pouvoir justifier que l'équipement de détection de la radioactivité est en service de façon continue.

L'exploitant tient à la disposition de l'inspection des installations classées les documents nécessaires à la traçabilité des opérations de vérification et de maintenance réalisées sur le dispositif de détection de la radioactivité.

### **ARTICLE 7.5.6.2. MESURES PRISES EN CAS DE DÉTECTION DE DÉCHETS RADIOACTIFS**

L'exploitant met en place une procédure de gestion des alarmes du dispositif de détection de la radioactivité. Cette procédure identifie les personnes habilitées à intervenir. Ces personnes disposent d'une formation au risque radiologique.

Les alarmes doivent pouvoir être instantanément identifiées par une personne habilitée à intervenir. Le cas échéant, un dispositif de report d'alarme est mis en place.

En cas de détection confirmée de radioactivité dans un chargement, le véhicule en cause est isolé sur une aire spécifique étanche, aménagée sur le site à l'écart des postes de travail permanents.

L'exploitant réalise ou fait réaliser un contrôle du chargement à l'aide d'un radiamètre portable, correctement étalonné, pour repérer et isoler le(s) déchet(s) douteux. Par ailleurs, il réalise ou fait réaliser une analyse spectrométrique des déchets douteux pour identifier la nature et l'activité de chaque radioélément.

La gestion du déchet radioactif est réalisée par une société spécialisée et agréée.

L'immobilisation et l'interdiction de déchargement sur le site ne peuvent être levées, dans le cas d'une source ponctuelle, qu'après isolement des produits ayant conduit au déclenchement du détecteur. L'autorisation de déchargement du reste du chargement n'est accordée que sur la base d'un nouveau contrôle ne conduisant pas au déclenchement du détecteur.

## **CHAPITRE 7.6 MOYENS D'INTERVENTION EN CAS D'ACCIDENT ET ORGANISATION DES SECOURS**

### **ARTICLE 7.6.1. DÉFINITION GÉNÉRALE DES MOYENS**

L'exploitant met en œuvre des moyens d'intervention conformes à l'étude de dangers.

L'exploitant sollicite l'avis des services de secours avant l'échéance de 12 mois après la parution du présent arrêté afin de s'assurer que les moyens d'intervention en cas d'accident sont suffisants. L'exploitant fournira à l'inspection des installations classées cette définition des moyens d'interventions validée par les services de secours.

### **ARTICLE 7.6.2. INTERVENTION DES SERVICES DE SECOURS (SDIS DU NORD)**

#### ***Article 7.6.2.1. Accessibilité***

L'installation dispose en permanence d'un accès au moins pour permettre à tout moment l'intervention des services d'incendie et de secours .

L'accès au site est conçu pour pouvoir être ouvert immédiatement sur demande des services publics d'incendie et de secours ou directement par ces derniers. Les dispositifs permettant de condamner l'accès à ces voies sont amovibles et manœuvrables par les sapeurs pompiers soit par un dispositif facilement destructible par les moyens dont dispose le SDIS (type coupe boulon) soit par une clé polycoise.

L'entrée principale de l'établissement doit être maintenue libre en toutes circonstances et accessible aux services d'intervention extérieurs à l'établissement.

Au sens du présent arrêté, on entend par « accès à l'installation » une ouverture reliant la voie de desserte ou publique et l'intérieur du site suffisamment dimensionnée pour permettre l'entrée des engins de secours et leur mise en œuvre.

Les véhicules dont la présence est liée à l'exploitation de l'installation stationnent sans occasionner de gêne pour l'accessibilité des engins des services de secours depuis les voies de circulation externes à l'installation, même en dehors des heures d'exploitation et d'ouverture de l'installation.

#### ***Article 7.6.2.2. Accessibilité des engins à proximité des installations***

Une voie « engins » au moins est maintenue dégagée pour la circulation sur le périmètre de chaque installation et est positionnée de façon à ne pouvoir être obstruée par l'effondrement de tout ou partie de cette installation. Cette voie dessert les réserves d'eau incendie.

Cette voie « engins » respecte les caractéristiques suivantes :

- la largeur utile est au minimum de 6 mètres, la hauteur libre au minimum de 4,5 mètres et la pente inférieure à 15% ;
- dans les virages de rayon intérieur inférieur à 50 mètres, un rayon intérieur R minimal de 13 mètres est maintenu et une sur-largeur de  $S = 15/R$  mètres est ajoutée ;
- la voie résiste à la force portante calculée pour un véhicule de 320 kN avec un maximum de 130 kN par essieu, ceux-ci étant distants de 3,6 mètres au minimum et présentant une résistance minimale au poinçonnement de 88 N/cm<sup>2</sup> ;
- chaque point du périmètre de l'installation est à une distance maximale de 60 mètres de cette voie ;
- aucun obstacle n'est disposé entre les accès à l'installation ou aux voies échelles et la voie engin.

En cas d'impossibilité de mise en place d'une voie engin permettant la circulation sur l'intégralité du périmètre de l'installation et si tout ou partie de la voie est en impasse, les 40 derniers mètres de la partie de la voie en impasse sont d'une largeur utile minimale de 7 mètres et une aire de retournement de 20 mètres de diamètre est prévue à son extrémité.

#### **Article 7.6.2.3. Déplacement des engins de secours à l'intérieur du site**

Pour permettre le croisement des engins de secours, tout tronçon de voie « engins » de plus de 100 mètres linéaires dispose d'au moins deux aires dites de croisement, judicieusement positionnées, dont les caractéristiques sont :

- largeur utile minimale de 3 mètres en plus de la voie engin ;
- longueur minimale de 10 mètres ;
- présentant *a minima* les mêmes qualités de pente, de force portante et de hauteur libre que la voie « engins ».

#### **Article 7.6.2.4. Établissement du dispositif hydraulique depuis les engins**

À partir de chaque voie « engins » ou « échelle » est prévu un accès à toutes les issues du bâtiment ou au moins à deux côtés opposés de l'installation par un chemin stabilisé de 1,40 mètre de large au minimum.

### **ARTICLE 7.6.3. DÉSENFUMAGE**

Les locaux à risque incendie sont équipés en partie haute de dispositifs d'évacuation naturelle de fumées et de chaleur (DENFC), conformes à la norme NF EN 12101-2, version décembre 2003, permettant l'évacuation à l'air libre des fumées, gaz de combustion, chaleur et produits imbrûlés dégagés en cas d'incendie.

Ces dispositifs sont composés d'exutoires à commande automatique et manuelle (ou auto-commande). La surface utile d'ouverture de l'ensemble des exutoires n'est pas inférieure à 2% de la surface au sol du local.

Afin d'équilibrer le système de désenfumage et de le répartir de manière optimale, un DENFC de superficie utile comprise entre 1 et 6 m<sup>2</sup> est prévue pour 250 m<sup>2</sup> de superficie projetée de toiture.

En exploitation normale, le réarmement (fermeture) est possible depuis le sol du local ou depuis la zone de désenfumage. Ces commandes d'ouverture manuelle sont placées à proximité des accès et installées conformément à la norme NF S 61-932, version décembre 2008

L'action d'une commande de mise en sécurité ne peut pas être inversée par une autre commande.

Les dispositifs d'évacuation naturelle de fumées et de chaleur sont à adapter aux risques particuliers de l'installation.

Tous les dispositifs installés en référence à la norme NF EN 12 101-2, version décembre 2003, présentent les caractéristiques suivantes :

- système d'ouverture de type B (ouverture + fermeture) ;
- fiabilité : classe RE 300 (300 cycles de mise en sécurité). Les exutoires bi-fonction sont soumis à 10 000 cycles d'ouverture en position d'aération ;
- la classification de la surcharge neige à l'ouverture est SL 250 (25 daN/m<sup>2</sup>) pour des altitudes inférieures ou égales à 400 mètres et SL 500 (50 daN/m<sup>2</sup>) pour des altitudes supérieures à 400 mètres et inférieures ou égales à 800 mètres. La classe SLO est utilisable si la région d'implantation n'est pas susceptible d'être enneigée ou si des dispositions constructives empêchent l'accumulation de la neige. Au-dessus de 800 mètres, les exutoires sont de la classe SL 500 et installés avec des dispositions constructives empêchant l'accumulation de la neige ;
- classe de température ambiante T(00) ;
- classe d'exposition à la chaleur B300.

Des amenées d'air frais d'une superficie égale à la surface des exutoires du plus grand canton, cellule par cellule, sont réalisées soit par des ouvrants en façade, soit par des bouches raccordées à des conduits, soit par les portes des cellules à désenfumer donnant sur l'extérieur.

#### **ARTICLE 7.6.4. MOYENS DE LUTTE CONTRE L'INCENDIE**

L'installation est dotée de moyens de lutte contre l'incendie appropriés aux risques, notamment :

- d'un moyen permettant d'alerter les services d'incendie et de secours ;
- de plans des locaux facilitant l'intervention des services d'incendie et de secours avec une description des dangers pour chaque local, comme prévu à l'article 7.1.1 ;
- d'une réserve d'eau d'au moins 120 mètres cubes destinée à l'extinction est accessible en toutes circonstances et à une distance de l'installation ayant recueilli l'avis des services départementaux d'incendie et de secours. Cette réserve est dotée de plates-formes d'aspiration par tranche de 120 mètres cubes, dispose des prises de raccordement conformes aux normes en vigueur pour permettre au service d'incendie et de secours de s'alimenter et permet de fournir un débit de 60 m<sup>3</sup>/h. L'exploitant est en mesure de justifier au préfet la disponibilité effective des débits d'eau ainsi que le dimensionnement de l'éventuel bassin de stockage .
- d'extincteurs répartis à l'intérieur de l'installation lorsqu'elle est couverte, sur les aires extérieures et dans les lieux présentant des risques spécifiques, à proximité des dégagements, bien visibles et facilement accessibles. Les agents d'extinction sont appropriés aux risques à combattre et compatibles avec les matières stockées.

Les moyens de lutte contre l'incendie sont capables de fonctionner efficacement quelle que soit la température de l'installation et notamment en période de gel. L'exploitant s'assure de la vérification périodique et de la maintenance des matériels de sécurité et de lutte contre l'incendie conformément aux référentiels en vigueur.

Les tuyauteries d'alimentation en eau font l'objet de contrôles périodiques visant à s'assurer de leur bon état.

#### **Article 7.6.4.1. Réserve d'eau incendie et moyens de pompage d'eau incendie**

L'alimentation principale du réseau d'eau incendie est assurée par une réserve d'eau de 120 m<sup>3</sup> située à proximité du quai et d'une réserve d'eau de 10 m<sup>3</sup> située à côté de la cuve d'oxygène ( voir plan en annexe 4) .

Une plate-forme d'aspiration est située à moins de 5 mètres de la réserve incendie de 120 m<sup>3</sup>, et dispose d'une aire de mise en station respectant les caractéristiques suivantes :

- largeur minimale utilisable de 4 m sur une longueur de 8 minimum ;
- l'aire résiste à la force portante calculée pour un véhicule de 320 kN avec un maximum de 130kN par essieu , ceux-ci étant distants de 3,6 mètres au minimum et présentant une résistance minimale au poinçonnement de 88 N/cm<sup>2</sup>;
- pente comprise entre 2 et 7% vers la réserve ;
- présence d'une butée de 30 cm ;
- elle comporte une matérialisation au sol avec un panneau d'interdiction de stationner sauf pour les véhicules de lutte contre l'incendie ;
- de prises de raccordement conformes aux normes en vigueur pour permettre au service d'incendie et de secours de s'alimenter et permet de fournir un débit de 60 m<sup>3</sup>/h.

L'exploitant permet au SDIS du Nord d'effectuer :

- la reconnaissance opérationnelle initiale de la réserve incendie. A ce titre, il y aura lieu de fournir au SDIS, le procès-verbal de réception de la réserve incendie,
- la reconnaissance opérationnelle annuelle de la réserve incendie. A ce titre, il y aura lieu de fournir au SDIS le rapport de contrôle technique.

La réserve incendie est implantée, signalée et entretenue conformément aux dispositions reprises dans le Règlement Départemental de Défense Extérieure Contre l'Incendie du Département du Nord.

#### **Article 7.6.4.2. Extincteurs**

Des extincteurs de type et de capacité appropriés sont installés, à l'intérieur des installations, sur les aires extérieures et les lieux présentant un risque spécifique. Ils sont positionnés à proximité des dégagements, bien visibles et facilement accessibles. Ils sont conformes aux normes NF en ce qui concerne les classes de feu et les performances des agents extincteurs. Les agents d'extinction sont appropriés aux risques à combattre et compatibles avec les produits stockés.

Les extincteurs sont judicieusement répartis, repérés, fixés (pour les portatifs) numérotés, visibles et accessibles en toute circonstance. La distance à parcourir à partir de n'importe quel point pour atteindre un appareil n'excède pas 15 mètres.

Ils sont vérifiés régulièrement, et au minimum une fois par an, et maintenus en état de fonctionnement en permanence.

#### **ARTICLE 7.6.5. VÉRIFICATION**

L'ensemble des moyens de secours doit être régulièrement contrôlé (au moins une fois par an, sauf dispositions réglementaires spécifiques) et entretenu pour garantir leur fonctionnement en toutes circonstances. Les dates et résultats des tests de défense incendie réalisés sont consignés dans un registre éventuellement informatisé qui est tenu à la disposition de l'inspection des installations classées.

#### **ARTICLE 7.6.6. FORMATION DU PERSONNEL**

Des séances de formation relatives à la connaissance des produits susceptibles d'être stockés et des moyens de lutte adéquats à mettre en œuvre en cas de sinistre (incendies, fuites accidentelles) et aux risques techniques de la manutention doivent faire l'objet de recyclages périodiques, un bilan annuel est établi.

Le personnel de l'exploitant chargé de la mise en œuvre des moyens de lutte contre l'incendie est apte à manœuvrer ces équipements et à faire face aux éventuelles situations dégradées.

Des exercices de lutte contre l'incendie (mise en œuvre du matériel, méthode d'intervention, organisation de la gestion de crise...) doivent être organisés une fois par an.

#### **ARTICLE 7.6.7. PROTECTION INDIVIDUELLE**

Sans préjudice des dispositions du Code du Travail, des matériels de protection individuelle, adaptés aux risques présentés par les diverses installations et permettant l'intervention en cas de sinistre ou l'évacuation des personnels jusqu'aux lieux de confinement, doivent être conservés à proximité des dépôts ou des ateliers d'utilisation. En particulier, l'exploitant dispose, en nombre nécessaire, d'appareils respiratoires individuels (A.R.I.) et de masques autonomes avec bouteilles de recharge et outil permettant la recharge des dites bouteilles, combinaisons étanches (notamment pour intervention rapide en cas d'incident sur les installations mettant en œuvre des gaz ou des liquides dangereux pour l'homme), masques à cartouches adaptées aux risques, situés en différents endroits accessibles en toute circonstance y compris en salle de contrôle.

Ces matériels et équipements doivent être entretenus, en bon état et vérifiés périodiquement et à minima 1 fois par an. Le personnel doit être formé et apte à leur emploi.

L'établissement dispose en permanence d'une réserve d'eau et de l'appareillage approprié (douches, douches oculaires...) permettant l'arrosage du personnel atteint par des projections de produits dangereux. Cet appareillage est judicieusement réparti notamment dans les zones définies par l'exploitant en fonction des risques encourus (notamment autour des zones où l'ammoniac est mis en œuvre).

#### **ARTICLE 7.6.8. SIGNALISATION**

La norme NF X 08 003 relative à l'emploi des couleurs et des signaux de sécurité est appliquée, conformément à l'arrêté du 4 août 1982 afin de signaler les emplacements :

- des moyens de secours ;
- des stockages présentant des risques ;
- des locaux à risques ;
- des boutons d'arrêts d'urgence ;
- ainsi que les diverses interdictions.

Les tuyauteries, accessoires et organes de coupure des différents circuits mettant en œuvre des produits dangereux sont repérés et connus du personnel.

### **CHAPITRE 7.7 SUIVI ET ENTRETIEN DES INSTALLATIONS**

#### **ARTICLE 7.7.1. VÉRIFICATION PÉRIODIQUE ET MAINTENANCE DES ÉQUIPEMENTS**

L'ensemble des équipements tels que les appareils à pression, les soupapes, les canalisations, les sources radioactives... est conçu et suivi conformément aux réglementations en vigueur.

L'exploitant assure ou fait effectuer la vérification périodique et la maintenance des matériels de sécurité et de lutte contre l'incendie mis en place (exutoires, systèmes de détection et d'extinction, portes coupe-feu, colonne sèche par exemple) ainsi que des éventuelles installations électriques et de chauffage, conformément aux référentiels en vigueur.

Les vérifications périodiques de ces matériels sont enregistrées sur un registre sur lequel sont également mentionnées les suites données à ces vérifications.

#### **ARTICLE 7.7.2. DOMAINE DE FONCTIONNEMENT SÛR DES PROCÉDÉS**

L'exploitant établit, sous sa responsabilité les plages de variation des paramètres qui déterminent la sûreté de fonctionnement des installations. L'installation est équipée de dispositifs d'alarme lorsque les paramètres sont susceptibles de sortir des plages de fonctionnement sûr.

Les dispositifs utilisés à cet effet sont indépendants des systèmes de conduite. Toute disposition contraire doit être justifiée et faire l'objet de mesures compensatoires.

Les systèmes de mise en sécurité des installations sont à sécurité positive.

#### **ARTICLE 7.7.3. PRÉVENTION DES RISQUES LIÉS AU VIEILLISSEMENT DE CERTAINS ÉQUIPEMENTS**

Les réservoirs de stockages, tuyauteries, capacités contenant des substances, préparations ou mélanges présentant un danger ainsi que les cuvettes de rétention, les massifs de réservoirs, les structures supportant les tuyauteries inter-unités, les caniveaux béton, les fosses humides et les mesures de maîtrise des risques faisant appel à de l'instrumentation de sécurité sont suivis conformément aux dispositions de :

- l'arrêté ministériel du 4 octobre 2010 modifié relatif à la prévention des risques accidentels au sein des installations classées pour la protection de l'environnement soumises à autorisation ;
- l'arrêté du 03 octobre 2010 modifié relatif au stockage en réservoirs aériens manufacturés exploités au sein d'une installation classée soumise à autorisation au titre de l'une ou plusieurs des rubriques n° 1436, 4330, 4331, 4722, 4734, 4742, 4743, 4744, 4746, 4747, 4748 ou pour le pétrole brut au titre de l'une ou plusieurs des rubriques n°4510 ou 4511 de la législation des installations classées pour la protection de l'environnement.

La liste des équipements suivis et les plans d'inspection associés sont tenus à la disposition de l'inspection des installations classées.

#### **ARTICLE 7.7.4. RÉSERVOIRS ET CAPACITÉS DE STOCKAGE DE PRODUITS PRÉSENTANT UN DANGER NON SOUMIS À UNE RÉGLEMENTATION SPÉCIFIQUE**

L'exploitant identifie les réservoirs de stockages et les capacités non soumis aux dispositions de l'article 7.7.3 et présentant un danger potentiel pour lesquels il juge nécessaire d'établir un plan d'inspection.

La liste des équipements suivis et les plans d'inspection associés sont tenus à la disposition de l'inspection des installations classées.

Les capacités de stockage de produits présentant un danger sont étanches et doivent subir, avant la première mise en service ainsi qu'après réparation ou modification un test d'étanchéité sous la responsabilité de l'exploitant.

Les capacités de stockage sont contrôlées périodiquement suivant une méthode et une périodicité propre à chaque type de stockage. Les structures et les supportages des capacités doivent également être contrôlés.

Si les contrôles révèlent un suintement, une fissuration ou une corrosion, l'exploitant doit faire procéder aux réparations nécessaires avant remise en service.

#### **ARTICLE 7.7.5. MATÉRIELS ET ENGINS DE MANUTENTION**

Les matériels et engins de manutention sont entretenus selon les instructions du constructeur et conformément aux règlements en vigueur.

L'entretien et la réparation des engins mobiles sont effectués sur des zones étanches et situées à une distance supérieure à 10 m de toute matière combustible.

Les engins de manutention sont contrôlés au moins une fois par an si la fréquence des contrôles n'est pas fixée par une autre réglementation.

En dehors des heures d'exploitation, les chariots de manutention sont remisés soit dans un local spécifique, soit sur une aire matérialisée réservée à cet effet.

#### **ARTICLE 7.7.6. TUYAUTERIES**

Les tuyauteries font l'objet d'un suivi adapté contre la corrosion.

Elles sont convenablement entretenues et font l'objet d'examens périodiques appropriés permettant de s'assurer de leur bon état.

Les différentes tuyauteries accessibles sont repérées conformément à des règles définies par l'exploitant, sans préjudice des exigences fixées par le code du travail.

Les supports de tuyauteries sont protégés contre tous risques d'agression involontaire (notamment heurt par véhicule). Ils doivent être convenablement entretenus et faire l'objet d'examens périodiques appropriés permettant de s'assurer de leur bon état.

### **CHAPITRE 7.8 PRÉVENTION DES RISQUES NATURELS**

#### **ARTICLE 7.8.1. PROTECTION CONTRE LA FOUDRE**

Les installations sur lesquelles une agression par la foudre peut être à l'origine d'événements susceptibles de porter gravement atteinte, directement ou indirectement à la sécurité des installations, à la sécurité des personnes ou à la qualité de l'environnement, sont protégées contre la foudre en application de l'arrêté ministériel du 4 octobre 2010.

#### **ARTICLE 7.8.2. SÉISMES**

Les installations présentant un danger important pour les intérêts visés à l'article L. 511-1 du code de l'environnement sont protégées contre les effets sismiques conformément aux dispositions définies par l'arrêté ministériel du 4 octobre 2010.



---

## **TITRE8: – CONDITIONS PARTICULIÈRES**

---

### **CHAPITRE 8.1 AGRÉMENT CENTRE VHU**

#### **ARTICLE 8.1.1.**

La société REVIVAL à Dunkerque, est agréée pour effectuer la dépollution et le démontage des véhicules hors d'usage sous le numéro :

**PR 59 000 17 D** (dépollution et démontage de véhicules hors d'usage)

L'agrément a été délivré par l'arrêté préfectoral complémentaire du 04 juin 2018 pour une durée de 6 ans.

S'il souhaite obtenir le renouvellement de son agrément, le titulaire en adresse la demande au moins six mois avant la date de fin de validité de l'agrément en cours.

#### **ARTICLE 8.1.2.**

La société REVIVAL à Saint Pol sur Mer, dans l'activité pour laquelle elle est agréée à l'article 8.1.1 du présent arrêté, de satisfaire à toutes les obligations mentionnées dans le cahier des charges en annexe 1.

Les VHU admis sur le site proviennent de particuliers de la région ou de lots de garages de la région. La quantité annuelle de VHU admise est limitée à 2000 VHU par an .

Les déchets admis sont éliminés conformément aux dispositions de l'arrêté préfectoral d'autorisation et à la réglementation en vigueur.

Tout véhicule hors d'usage ne doit pas séjourner en l'état plus de 3 mois sur le chantier.

#### **ARTICLE 8.1.3.**

Les emplacements affectés au démontage et à l'entreposage des moteurs, des pièces susceptibles de contenir des fluides, des pièces métalliques enduites de graisses, des huiles, produits pétroliers, produits chimiques divers sont revêtus de surfaces imperméables avec dispositif de rétention.

Les pièces graisseuses, y compris les pièces destinées à la vente, sont entreposées dans des lieux couverts.

La dépollution des véhicules hors d'usage se fait exclusivement à l'aide du matériel adéquat de dépollution.

Le démontage des véhicules se fait exclusivement sur l'aire de dé-construction.

#### ARTICLE 8.1.4.

Les emplacements utilisés pour le dépôt des véhicules hors d'usage sont aménagés de façon à empêcher toute pénétration dans le sol des différents liquides que ces véhicules peuvent contenir.

#### ARTICLE 8.1.5.

Les batteries, les filtres et les condensateurs contenant des polychlorobiphényles (PCB) et des polychloroterphényles (PCT) sont entreposés dans des conteneurs appropriés.

Les fluides extraits des véhicules hors d'usage (carburants, huiles de carters, huiles de boîtes de vitesse, huiles de transmission, huiles hydrauliques, liquides de refroidissement, antigels et de freins, acides de batteries, fluides de circuits d'air conditionné et tout autre fluide contenu dans les véhicules hors d'usage) sont entreposés dans des réservoirs appropriés dans des lieux dotés d'un dispositif de rétention.

Les pneumatiques usagés sont entreposés dans des conditions propres à prévenir le risque d'incendie. La quantité de pneumatiques usagés entreposée est limitée à 50 m<sup>3</sup>. Le dépôt est situé à plus de 10 mètres de tout autre bâtiment.

La dépollution des véhicules se fait selon des procédures particulières établies par l'exploitant.

#### ARTICLE 8.1.6.

Les eaux issues des emplacements affectés au démontage des moteurs et pièces détachées, y compris les eaux de pluie ou les liquides issus de déversements accidentels, sont récupérées et traitées avant leur rejet dans le milieu naturel, notamment par passage dans un décanteur-déshuileur ou tout autre dispositif d'effet équivalent. Le traitement réalisé doit assurer que le rejet des eaux dans le milieu naturel respecte les critères de qualité suivants :

<u>Substances</u>	Concentrations maximales (en mg/l)
DCO	125
MES	35
DBO5	30
Hydrocarbures totaux	5
Plomb	0,5
5,5 < pH < 8,5	

Les valeurs limites de rejets s'imposent à des mesures, prélèvements et analyses moyens réalisés sur 24 heures.

Les installations de traitement sont entretenues régulièrement. Les justificatifs sont tenus à la disposition de l'inspecteur des Installations Classées.

Si les résultats de mesures mettent en évidence un dépassement des paramètres mentionnés dans le tableau ci-dessus, l'exploitant doit prendre les dispositions nécessaires pour rechercher l'origine et en supprimer la cause.

#### **ARTICLE 8.1.7.**

La société REVIVAL à Saint Pol sur Mer est tenue, d'afficher de façon visible à l'entrée de son installation son numéro d'agrément et la date de fin de validité de celui-ci.

#### **ARTICLE 8.1.8. INFORMATIONS À LA DISPOSITION DU PUBLIC**

Conformément à l'article R.543-168 du Code de l'environnement, les « centres VHU » tiennent à la disposition du public des informations sur :

le traitement des véhicules hors d'usage, notamment en ce qui concerne leur dépollution et leur démontage ;

le développement et l'optimisation des méthodes de « réutilisation », de recyclage et de valorisation des composants et matériaux des véhicules hors d'usage ;

les progrès réalisés dans la réduction des quantités de déchets à « éliminer et l'augmentation du taux de « réutilisation » et de valorisation ;

les méthodes de traçabilité des composants « réutilisés ».

### **CHAPITRE 8.2 STOCKAGE DE LIQUIDES INFLAMMABLES**

Les réservoirs de liquides inflammables doivent être associés à une cuvette de rétention étanche et construite en matériaux incombustibles. Elle devra être maintenue propre

Le stockage devra être identifié par les panneaux conventionnels de dangers

la capacité de la cuvette de rétention devra être au moins égale à la plus grande des deux valeurs suivantes :

100% de la capacité du plus grand réservoir

50 % de la capacité globale des réservoirs

### **CHAPITRE 8.3 ÉQUIPEMENTS ÉLECTRIQUES ET ÉLECTRONIQUES**

Le désassemblage des DEEE n'est pas réalisé sur ce site.

#### **ARTICLE 8.3.1. RÉTENTION DES AIRES ET LOCAUX DE TRAVAIL, ET COUVERTURE DES AIRES D'ENTREPOSAGE DES ÉQUIPEMENTS ÉLECTRIQUES ET ÉLECTRONIQUES MIS AU REBUT**

Le sol des aires et des locaux de stockage ou de manipulation des produits dangereux pour l'homme ou susceptibles de créer une pollution de l'eau ou du sol, et le sol des aires et locaux de transit, regroupement, tri, désassemblage et remise en état des équipements électriques et électroniques mis au rebut admis dans l'installation, est étanche.

Ces sols sont également équipés de façon à pouvoir recueillir les eaux de lavage et les produits répandus accidentellement.

Pour cela un seuil surélevé par rapport au niveau du sol ou tout dispositif équivalent les sépare de l'extérieur ou d'autres aires ou locaux. Les produits recueillis sont de préférence récupérés et recyclés, ou en cas d'impossibilité traités en tant que déchets.

Les zones de transit, regroupement, tri, désassemblage ou remise en état des équipements électriques et électroniques mis au rebut sont couvertes lorsque l'absence de couverture est susceptible de provoquer :

- la dégradation des équipements ou parties d'équipements destinés au réemploi;
- l'entraînement de substances polluantes telles que des huiles par les eaux de pluie ;
- l'accumulation d'eau dans les équipements ou l'imprégnation par la pluie de tout ou partie des équipements (notamment la laine de verre et les mousses) rendant plus difficile leur élimination appropriée.

#### **ARTICLE 8.3.2. ADMISSION DES ÉQUIPEMENTS ÉLECTRIQUES ET ÉLECTRONIQUES MIS AU REBUT**

L'exploitant fixe les critères d'admission dans son installation des équipements électriques et électroniques mis au rebut et les consigne dans un document tenu à disposition de l'inspection des installations classées.

L'exploitant a à sa disposition des documents lui permettant de connaître la nature et les risques que peuvent représenter les équipements électriques et électroniques au rebut admis dans l'installation. Il s'appuie, pour cela, notamment sur la documentation prévue à l'article R. 543-178 du code de l'environnement. En particulier, l'exploitant dispose des fiches de données de sécurité prévues par l'article R. 231-53 du code du travail pour au minimum les substances réputées contenues dans les équipements électriques et électroniques admis.

Toute admission d'équipements électriques et électroniques mis au rebut fait l'objet d'un contrôle visuel pour s'assurer de leur conformité aux critères mentionnés au premier alinéa du présent article.

L'exploitant tient à jour un registre des équipements électriques et électroniques mis au rebut présentés à l'entrée de l'installation contenant les informations suivantes:

- La désignation des équipements électriques et électroniques mis au rebut,
- leur catégorie au sens du I de l'article R. 543-172 du code de l'environnement et, le cas échéant, leur code indiqué à l'annexe II de l'article R. 541-8 du code de l'environnement.
- La date de réception des équipements
- Le tonnage des équipements
- Le cas échéant, le numéro du ou des bordereaux de suivi de déchets.
- Le nom et l'adresse de l'expéditeur et, le cas échéant, son numéro SIRET.

- Le nom et l'adresse du transporteur et, le cas échéant, son numéro SIREN.
- La date de réexpédition ou de vente des équipements admis et, le cas échéant, leur date de désassemblage ou de remise en état.

Le cas échéant, la date et le motif de non-admission des équipements.

L'installation dispose d'un système de pesée des équipements admis, ou d'un moyen équivalent reposant sur la personne livrant les équipements. Ce moyen et les vérifications de son exactitude sont précisés par écrit dans le registre.

Une zone est prévue pour l'entreposage, avant leur reprise par leur apporteur ou leur élimination par un prestataire, des équipements électriques et électroniques mis au rebut qui ne respectent pas les critères mentionnés au premier alinéa du présent article.

### **ARTICLE 8.3.3. ENTREPOSAGE DES ÉQUIPEMENTS ÉLECTRIQUES ET ÉLECTRONIQUES MIS AU REBUT**

L'entreposage des équipements électriques et électroniques est réalisé de façon à faciliter l'intervention des moyens de secours en cas d'incendie. L'exploitant fixe en particulier la hauteur maximale d'entreposage de ces équipements de manière à assurer la stabilité de ces stockages.

La présence de matières dangereuses ou combustibles dans les zones de transit, regroupement, tri, désassemblage ou remise en état des équipements électriques et électroniques mis au rebut est limitée aux nécessités de l'exploitation. A ce titre notamment, les bouteilles de gaz liquéfié équipant des équipements tels que cuisinières ou radiateurs sont retirées avant qu'ils ne soient introduits dans un endroit non ouvert en permanence sur l'extérieur.

Une consigne fixe les conditions éventuelles de dégazage d'équipements mis au rebut autres que ceux visés à l'8.3.2, et de vidange éventuelle d'équipements contenant des hydrocarbures liquides.

L'exploitant tient à jour un état indiquant la nature et la quantité des équipements au rebut susceptibles d'être présents, les quantités de déchets spécifiques issus du désassemblage de ces équipements susceptibles d'être présents auquel est annexé un plan général des zones d'entreposage. Cet état est tenu à la disposition de l'inspection des installations classées et des services d'incendie et de secours.

### **ARTICLE 8.3.4. PROTECTION INDIVIDUELLE**

Un équipement adapté est prévu pour intervention en cas de bris massif de tubes ou autres épandages de mercure.

### **ARTICLE 8.3.5. MOYENS DE LUTTE CONTRE L'INCENDIE**

L'installation est dotée de moyens de secours contre l'incendie appropriés aux risques et conformes aux normes en vigueur, notamment :

- d'un ou de plusieurs appareils d'incendie (notamment des bouches d'incendie, des poteaux d'incendie) publics ou privés dont un implanté à 100 mètres au plus du risque, ou de réserves d'eau d'une capacité en rapport avec le risque à défendre;

- d'extincteurs répartis à l'intérieur des locaux, sur les aires extérieures et les lieux présentant des risques spécifiques, à proximité des dégagements, bien visibles et facilement accessibles. Les agents d'extinction sont appropriés aux risques à combattre et compatibles avec les produits stockés ;
- d'un moyen permettant d'alerter les services d'incendie et de secours ;
- de plans des locaux facilitant l'intervention des services d'incendie et de secours ;
- d'une réserve de sable meuble et sec en quantité adaptée au risque, sans être inférieure à 100 litres et des pelles.

Ces matériels sont maintenus en bon état et vérifiés au moins une fois par an.

#### **ARTICLE 8.3.6. PRÉVENTION DES POLLUTIONS ACCIDENTELLES**

Les aires de transit, regroupement, tri, désassemblage ou remise en état d'équipements électriques et électroniques mis au rebut où peuvent intervenir des fuites sont le cas échéant munies de décanteurs et déshuileurs dégraisseurs. Ces derniers sont entretenus régulièrement.

Des dispositions sont prises pour qu'il ne puisse pas y avoir en cas d'accident (rupture de récipient, cuvette, etc.) déversement de matières dangereuses dans les égouts publics ou le milieu naturel.

Des consignes particulières sont préparées et portées à la connaissance du personnel pour le nettoyage de certains produits spécifiques éventuellement répandus ou dispersés (notamment de l'amiante, du PCB et du mercure), précisant les moyens de protection et de nettoyage à utiliser dans de tels cas.

Dans le cas où des tubes fluorescents ou lampes sont régulièrement présents en quantité supérieure à 5 m<sup>3</sup>, un produit adapté au blocage chimique du mercure qui serait dispersé en cas de bris massif (par exemple du fait de la chute d'une caisse conteneur) est disponible sur place et le personnel formé à son utilisation. Le nettoyage dans de tels cas est effectué mécaniquement, l'utilisation d'aspirateurs est interdite.

#### **ARTICLE 8.3.7. CAS PARTICULIERS FLUIDES FRIGORIGÈNES**

Toutes dispositions sont prises pour éviter le rejet à l'atmosphère des fluides frigorigènes halogénés contenus dans des équipements de production de froid, y compris de façon accidentelle lors de la manipulation de ces équipements.

Le dégazage du circuit réfrigérant de ces équipements est interdit (référence : art. R. 543-87 du code de l'environnement).

Si la récupération des fluides contenus dans de tels équipements est prévue sur le site, l'exploitant respecte notamment les dispositions des articles R. 543-78, R. 543-88, R. 543-92 et R. 543-93 du code de l'environnement, et plus généralement les dispositions figurant à la section 6 du chapitre III du titre IV du livre V de la partie réglementaire du code de l'environnement.

#### **ARTICLE 8.3.8. ÉQUIPEMENTS ÉLECTRIQUES ET ÉLECTRONIQUES MIS AU REBUT**

Les équipements électriques et électroniques mis au rebut ou les sous-ensembles issus de ces équipements, s'ils ne font pas l'objet de réemploi, sont envoyés dans des installations appliquant les dispositions de l'arrêté du 23 novembre 2005 susvisé ou remis aux personnes tenues de les reprendre

en application des articles R. 543-188 et R. 543-195 du code de l'environnement susvisé ou aux organismes auxquels ces personnes ont transféré leurs obligations.

Pour les équipements électriques et électroniques ou sous-ensembles issus de ces équipements expédiés de l'installation qui ne sont pas des déchets dangereux, l'exploitant tient à jour un registre mentionnant :

La désignation des équipements électriques et électroniques mis au rebut ou sous-ensembles issus de ces équipements sortant de l'installation, le cas échéant leur catégorie au sens de l'article R. 543-172 du code de l'environnement et, le cas échéant, leur code indiqué à l'annexe II de l'article R. 541-8 du code de l'environnement ;

La date d'expédition des équipements ou sous-ensembles ;

Le tonnage des équipements ou sous-ensembles expédiés ;

Le cas échéant, le numéro du ou des bordereaux de suivi de déchets ;

Le nom et l'adresse du destinataire et, le cas échéant, son numéro SIRET et si les équipements électriques et électroniques ou sous-ensembles issus de ces équipements sont destinés à être traités, le nom et l'adresse de l'installation de traitement et, le cas échéant, son numéro SIRET ;

Le nom et l'adresse du transporteur et, le cas échéant, son numéro SIREN et son numéro de récépissé de déclaration d'activité de transport par route déposée en application de l'article R. 541-50 du code de l'environnement.

#### **ARTICLE 8.3.9. DÉCHETS SPÉCIFIQUES ISSUS DU DÉSASSEMBLAGE DES ÉQUIPEMENTS ÉLECTRIQUES ET ÉLECTRONIQUES MIS AU REBUT**

Les fluides frigorigènes récupérés sont traités dans les conditions fixées aux articles R. 543-92 à 543-96 du code de l'environnement. Les équipements de froid ayant des mousses isolantes contenant des substances visées à l'article R. 543-75 du code de l'environnement sont éliminés dans un centre de traitement équipé pour le traitement de ces mousses et autorisé à cet effet.

En cas de désassemblage ou de remise en état des équipements, les piles et batteries sont séparées des autres pièces. Les accumulateurs au plomb, autres accumulateurs (notamment cadmium nickel) et les autres piles font l'objet d'un tri en vue de leur expédition vers une installation d'élimination autorisée. La quantité maximale de piles, batteries et accumulateurs présents dans l'installation est inférieure à 1 000 kg.

Les condensateurs et autres pièces susceptibles de contenir des PCB sont séparés dans un bac étanche spécialement affecté et marqué, et leur élimination est faite dans une installation de destruction autorisée. Leur quantité maximale présente dans l'installation est inférieure à 1 000 kg.

Les tubes cathodiques issus du désassemblage sont entreposés dans un bac spécialement affecté et marqué, et leur élimination est faite dans une installation de destruction autorisée respectant les conditions de l'arrêté du 23 novembre 2005 susvisé.

Les contacteurs et autres instruments ou pièces contenant du mercure sont séparés et stockés dans un endroit évitant leur casse. Leur élimination est faite dans une installation de destruction autorisée assurant au minimum la séparation du mercure. Leur quantité maximale présente dans l'installation est inférieure à 20 kg.

Les tubes fluorescents, lampes basse énergie et autres lampes spéciales autres qu'à incandescence sont stockés et manipulés dans des conditions permettant d'en éviter le bris, et leur élimination est faite

dans une installation de destruction autorisée respectant les conditions de l'arrêté du 23 novembre 2005 susvisé ou remis aux personnes tenues de les reprendre en application des articles R. 543-188 et R. 543-195 du code de l'environnement ou aux organismes auxquels ces personnes ont transféré leurs obligations.

Dans le cas d'un épandage accidentel de mercure, l'ensemble des déchets collectés est rassemblé dans un contenant assurant l'étanchéité et pourvu de l'étiquette adéquate, pour être éliminé dans un centre de traitement des déchets mercuriels.



---

## **TITRE9: - SURVEILLANCE DES ÉMISSIONS ET DE LEURS EFFETS**

---

### **CHAPITRE 9.1 PROGRAMME D'AUTO SURVEILLANCE**

### **CHAPITRE 9.2 MODALITÉS D'EXERCICE ET CONTENU DE L'AUTO SURVEILLANCE**

#### **ARTICLE 9.2.1. AUTO SURVEILLANCE DES NIVEAUX SONORES**

Une mesure du niveau de bruit et de l'émergence est effectuée un an au maximum après la mise en service de l'installation puis tous les 5 ans. Les mesures sont effectuées selon la méthode définie en annexe de l'arrêté du 23 janvier 1997. Ces mesures sont effectuées par un organisme qualifié dans des conditions représentatives du fonctionnement de l'installation sur une durée d'une demi-heure au moins.

Une mesure des émissions sonores est effectuée aux frais de l'exploitant par un organisme qualifié, notamment à la demande du préfet, si l'installation fait l'objet de plaintes ou en cas de modification de l'installation susceptible d'impacter le niveau de bruit généré dans les zones à émergence réglementée.

### **CHAPITRE 9.3 SUIVI, INTERPRÉTATION ET DIFFUSION DES RÉSULTATS**

#### **Article 9.3.1. Analyse et transmission des résultats des mesures de niveaux sonores**

Les résultats des mesures réalisées en application de l'article 9.2.1 sont transmis au préfet dans le mois qui suit leur réception avec les commentaires et propositions éventuelles d'amélioration.

---

## TITRE10: - DÉLAIS ET VOIES DE RECOURS-PUBLICITÉ-EXÉCUTION

---

### ARTICLE 10.1.1. DELAIS ET VOIES DE RECOURS

La présente décision peut faire l'objet d'un recours administratif dans un délai de deux mois à compter de sa notification :

- Recours gracieux, adressé à Monsieur le préfet du Nord, préfet de la région des Hauts-de-France – 12, rue Jean sans Peur – 59039 LILLE CEDEX.
- Et/ou recours hiérarchique, adressé à Monsieur le ministre de la transition écologique et solidaire – Grande Arche de la Défense - 92055 LA DEFENSE CEDEX.

Ce recours administratif prolonge de deux mois le recours contentieux.

En outre, cette décision peut être déférée devant le tribunal administratif de Lille conformément aux dispositions de l'article R181-50 du code de l'environnement :

1° Par les pétitionnaires ou exploitants, dans un délai de **deux mois** à compter du jour où la décision leur a été notifiée ;

2° Par les tiers intéressés en raison des inconvénients ou des dangers pour les intérêts mentionnés à l'article L181-3 du Code de l'Environnement, dans un délai de **quatre mois** à compter de :

a) L'affichage en mairie ;

b) La publication de la décision sur le site internet des Services de l'État dans le Nord.

Le délai court à compter de la dernière formalité accomplie. Si l'affichage constitue cette dernière formalité, le délai court à compter du premier jour d'affichage de la décision.

Le tribunal administratif peut être saisi par l'application Télérecours citoyen accessible sur le site [www.telerecours.fr](http://www.telerecours.fr)

### ARTICLE 10.1.2. PUBLICITÉ ET NOTIFICATION

La secrétaire générale de la préfecture du Nord et Monsieur le Sous-Préfet de DUNKERQUE sont chargés de l'exécution du présent arrêté qui sera notifié à l'exploitant et dont copie sera adressée :

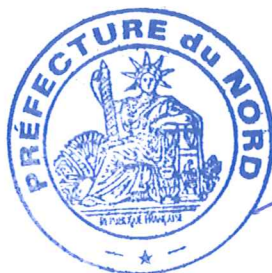
- aux\_maires de DUNKERQUE, COUDEKERQUE-BRANCHE, PETITE-SYNTHÉ, SAINT-POL-SUR-MER,
- au directeur régional de l'environnement, de l'aménagement et du logement,
- aux Chefs des services consultés lors de l'instruction de la demande ou concernés par une ou plusieurs dispositions de l'arrêté,
- au Commissaire-enquêteur.

En vue de l'information des tiers :

- un exemplaire du présent arrêté sera déposé à la mairie de DUNKERQUE et pourra y être consulté ; un extrait de l'arrêté énumérant notamment les prescriptions auxquelles les installations sont soumises sera affiché à la mairie pendant une durée minimum d'un mois ; procès-verbal de l'accomplissement de ces formalités sera dressé par les soins du maire.
- l'arrêté sera publié sur le site internet des services de l'État dans le Nord ([www.nord.gouv.fr/icpe](http://www.nord.gouv.fr/icpe)) pendant une durée minimale de quatre mois.
- un avis sera inséré par les soins du préfet et aux frais de l'exploitant, dans deux journaux locaux ou régionaux diffusés dans tout le département.

Fait à LILLE, le **02 AOUT 2019**

Pour le préfet,  
Le Secrétaire Général Adjoint



  
Thierry MAILLES

P.J.: 5 annexes

0 5 1001 1018



---

## **ANNEXE 1**

---

### **CAHIER DES CHARGES ANNEXÉ à L'AGRÈMENT N° PR 59 000 17 D**

Conformément à l'article R. 543-164 du code de l'environnement :

1° Les opérations de dépollution suivantes sont réalisées avant tout autre traitement du véhicule hors d'usage :

- les batteries, les pots catalytiques et les réservoirs de gaz liquéfiés sont retirés ;
- les éléments filtrants contenant des fluides, comme, par exemple, les filtres à huiles et les filtres à carburants, sont retirés à moins qu'ils ne soient nécessaires pour la réutilisation du moteur ;
- les composants susceptibles d'exploser, y compris les airbags et les prétensionneurs sont retirés ou neutralisés ;
- les carburants, les huiles de carters, les huiles de transmission, les huiles de boîtes de vitesse, les huiles hydrauliques, les liquides de refroidissement, les liquides antigel et les liquides de freins ainsi que tout autre fluide présent dans le véhicule hors d'usage sont retirés, et stockés séparément le cas échéant, notamment en vue d'être collectés, à moins qu'ils ne soient nécessaires pour la réutilisation des parties de véhicule concernées ;
- le retrait, la récupération et le stockage de l'intégralité des fluides frigorigènes sont obligatoires en vue de leur traitement ;
- les filtres et les condensateurs contenant des polychlorobiphényles (PCB) et des polychloroterphényles (PCT) sont retirés suivant les indications fournies par les constructeurs automobiles sur la localisation de ces équipements dans les modèles de véhicules concernés de leurs marques ;
- les composants recensés comme contenant du mercure sont retirés suivant les indications fournies par les constructeurs automobiles sur la localisation de ces équipements dans les modèles de véhicules concernés de leurs marques ;
- les pneumatiques sont démontés de manière à préserver leur potentiel de réutilisation ou de valorisation.

2° Les éléments suivants sont extraits du véhicule :

- composants métalliques contenant du cuivre, de l'aluminium, du magnésium sauf si le centre VHU peut justifier que ces composants sont séparés du véhicule par un autre centre VHU ou un broyeur agréé ;
- composants volumineux en matière plastique (pare-chocs, tableaux de bord, récipients de fluides, etc.), sauf si le centre VHU peut justifier que ces composants sont séparés du véhicule par un autre centre VHU ou un broyeur agréé de manière à pouvoir réellement être recyclés en tant que matériaux ;
- verre, sauf si le centre VHU peut justifier qu'il est séparé du véhicule par un autre centre VHU, en totalité à partir du 1er juillet 2013.

3° L'exploitant du centre VHU est tenu de contrôler l'état des composants et éléments démontés en vue de leur réutilisation et d'assurer, le cas échéant, leur traçabilité par l'apposition d'un marquage approprié, lorsqu'il est techniquement possible. Les pièces destinées à la réutilisation peuvent être mises sur le marché sous réserve de respecter les réglementations spécifiques régissant la sécurité de ces pièces ou, à défaut, l'obligation générale de sécurité définie par l'article L. 221-1 du code de la consommation.

La vente aux particuliers de composants à déclenchement pyrotechnique est interdite.

Les opérations de stockage sont effectuées de façon à ne pas endommager les composants et éléments réutilisables ou valorisables, ou contenant des fluides.

Seul le personnel du centre VHU est autorisé à accéder aux véhicules hors d'usage avant les opérations de dépollution visées au 1° du présent article.

4° L'exploitant du centre VHU est tenu de ne remettre :

- les véhicules hors d'usage traités préalablement dans ses installations, qu'à un broyeur agréé ou, sous sa responsabilité, à un autre centre VHU agréé ou à toute autre installation de traitement

autorisée à cet effet dans un autre Etat membre de la Communauté européenne, dès lors que le transfert transfrontalier des véhicules hors d'usage est effectué dans le respect des dispositions du règlement n° 1013/2006 du Parlement européen et du Conseil du 14 juin 2006 concernant les transferts de déchets ;

— les déchets issus du traitement des véhicules hors d'usage qu'à des installations respectant les dispositions de l'article R. 543-161 du code de l'environnement.

5° L'exploitant du centre VHU est tenu de communiquer chaque année au préfet du département dans lequel l'installation est exploitée, et à l'Agence de l'environnement et de la maîtrise de l'énergie, sous forme électronique à partir de 2013, la déclaration prévue par l'application du 5° de l'article R. 543-164 du code de l'environnement.

Cette déclaration comprend :

- a) Les informations sur les certifications obtenues notamment dans le domaine de l'environnement, de l'hygiène, de la sécurité, du service et de la qualité ;
- b) Le nombre et le tonnage des véhicules pris en charge ;
- c) L'âge moyen des véhicules pris en charge ;
- d) La répartition des véhicules pris en charge par marque et modèle ;
- e) Le nombre et le tonnage de véhicules hors d'usage préalablement traités remis, directement ou via d'autres centres VHU agréés, à des broyeurs agréés, et répartis par broyeur agréé destinataire ;
- f) Le tonnage de produits et déchets issus du traitement des véhicules hors d'usage remis à des tiers ;
- g) Les taux de réutilisation et recyclage et réutilisation et valorisation atteints ;
- h) Les nom et coordonnées de l'organisme tiers désigné au 15° du présent cahier des charges ;
- i) Le cas échéant, le nom du ou des réseau(x) de producteur(s) de véhicules dans lequel s'inscrit le centre VHU.

Lorsqu'un transfert de véhicule(s) hors d'usage est opéré entre deux centres VHU agréés, l'obligation de déclarer au sens du 5° de l'article R. 543-164 pèse sur l'exploitant du premier centre VHU agréé qui a pris en charge le véhicule. Dans ce cas, le deuxième centre VHU agréé a l'obligation de communiquer au premier centre VHU agréé les données nécessaires à ce dernier pour répondre à son obligation de déclarer au sens du 5° de l'article R. 543-164.

La communication de ces informations pour l'année n intervient au plus tard le 31 mars de l'année n + 1.

Le contenu de la déclaration est vérifié et validé par l'organisme tiers désigné au 15° du présent cahier des charges avant le 31 août de l'année n + 1. A partir de 2013, l'organisme tiers réalise également une validation en ligne de la déclaration.

L'Agence de l'environnement et de la maîtrise de l'énergie délivre un récépissé de déclaration. La fourniture de ce récépissé est une des conditions nécessaires au maintien de l'agrément préfectoral.

6° L'exploitant du centre VHU doit tenir à la disposition des opérateurs économiques avec lesquels il collabore, ou avec lesquels il souhaite collaborer, ses performances en matière de réutilisation et recyclage et de réutilisation et valorisation des véhicules hors d'usage.

7° L'exploitant du centre VHU doit tenir à la disposition de l'instance définie à l'article R. 543-157-1 les données comptables et financières permettant à cette instance d'évaluer l'équilibre économique de la filière.

8° L'exploitant du centre VHU est tenu de se conformer aux dispositions de l'article R. 322-9 du code de la route lorsque le véhicule est pris en charge pour destruction, et notamment de délivrer au détenteur du véhicule hors d'usage un certificat de destruction au moment de l'achat.

9° L'exploitant du centre VHU est tenu de constituer, le cas échéant, une garantie financière, dans les conditions prévues à l'article L. 516-1 du code de l'environnement.

10° L'exploitant du centre VHU est tenu de se conformer aux dispositions relatives aux sites de traitement et de stockage des véhicules et des fluides, matériaux ou composants extraits de ces véhicules, suivantes :

- les emplacements affectés à l'entreposage des véhicules hors d'usage sont aménagés de façon à empêcher toute pénétration dans le sol des différents liquides que ces véhicules peuvent contenir ;
- les emplacements affectés à l'entreposage des véhicules hors d'usage non dépollués sont revêtus, pour les zones appropriées comprenant a minima les zones affectées à l'entreposage des véhicules à risque ainsi que les zones affectées à l'entreposage des véhicules en attente d'expertise par les assureurs, de surfaces imperméables avec dispositif de collecte des fuites, décanteurs et épurateurs-dégraisseurs ;
- les emplacements affectés au démontage et à l'entreposage des moteurs, des pièces susceptibles de contenir des fluides, des pièces métalliques enduites de graisses, des huiles, produits pétroliers, produits chimiques divers sont revêtus de surfaces imperméables, lorsque ces pièces et produits ne sont pas eux-mêmes contenus dans des emballages parfaitement étanches et imperméables, avec dispositif de rétention ;
- les batteries, les filtres et les condensateurs contenant des polychlorobiphényles (PCB) et des polychloroterphényles (PCT) sont entreposés dans des conteneurs appropriés ;
- les fluides extraits des véhicules hors d'usage (carburants, huiles de carters, huiles de boîtes de vitesse, huiles de transmission, huiles hydrauliques, liquides de refroidissement, liquides antigel, liquides de freins, acides de batteries, fluides de circuits d'air conditionné et tout autre fluide contenu dans les véhicules hors d'usage) sont entreposés dans des réservoirs appropriés, le cas échéant séparés, dans des lieux dotés d'un dispositif de rétention ;
- les pneumatiques usagés sont entreposés dans des conditions propres à prévenir le risque d'incendie, à favoriser leur réutilisation, leur recyclage ou leur valorisation, et dans les régions concernées par la dengue et autres maladies infectieuses tropicales, à prévenir le risque de prolifération des moustiques ;
- les eaux issues des emplacements affectés au démontage des moteurs et pièces détachées, mentionnées ci-dessus, y compris les eaux de pluie ou les liquides issus de déversements accidentels, sont récupérées et traitées avant leur rejet dans le milieu naturel, notamment par passage dans un décanteur-déshuileur ou tout autre dispositif d'effet jugé équivalent par l'inspection des installations classées ; le traitement réalisé doit assurer que le rejet des eaux dans le milieu naturel n'entraînera pas de dégradation de celui-ci ;
- le demandeur tient le registre de police défini au chapitre 1er du titre II du livre III de la partie réglementaire du code pénal.

11° En application du 12° de l'article R. 543-164 du code de l'environnement susvisé, l'exploitant du centre VHU est tenu de justifier de l'atteinte d'un taux de réutilisation et de recyclage minimum des matériaux issus des véhicules hors d'usage, en dehors des métaux, des batteries et des fluides issus des opérations de dépollution, de 3,5 % de la masse moyenne des véhicules et d'un taux de réutilisation et de valorisation minimum de 5 % de la masse moyenne des véhicules, y compris par le biais d'une coopération avec d'autres centres VHU agréés ;

12° En application du 12° de l'article R. 543-164 du code de l'environnement susvisé, l'exploitant du centre VHU est également tenu de justifier de l'atteinte d'un taux de réutilisation et de recyclage minimum des matériaux issus des véhicules hors d'usage participant à l'atteinte des objectifs fixés à l'article R. 543-160, y compris par le biais d'une coopération avec les autres opérateurs économiques : en particulier, il s'assure que les performances des broyeurs à qui il cède les véhicules hors d'usage qu'il a traités, ajoutées à ses propres performances, permettent l'atteinte des taux mentionnés à l'article R. 543-160 du code de l'environnement.

13° L'exploitant du centre VHU est tenu d'assurer la traçabilité des véhicules hors d'usage, notamment en établissant en trois exemplaires un bordereau de suivi mentionnant les numéros d'ordre des carcasses de véhicules hors d'usage correspondants aux numéros se trouvant dans le livre de police, ainsi que les tonnages associés. Un exemplaire du bordereau est conservé par le centre VHU, les deux autres exemplaires étant envoyés au broyeur avec le ou les lot(s) de véhicules hors d'usage préalablement traités correspondants.

14° L'exploitant du centre VHU est tenu de disposer de l'attestation de capacité mentionnée à l'article R. 543-99 du code de l'environnement. Cette attestation est de catégorie V conformément à l'annexe I de l'arrêté du 30 juin 2008 susvisé.

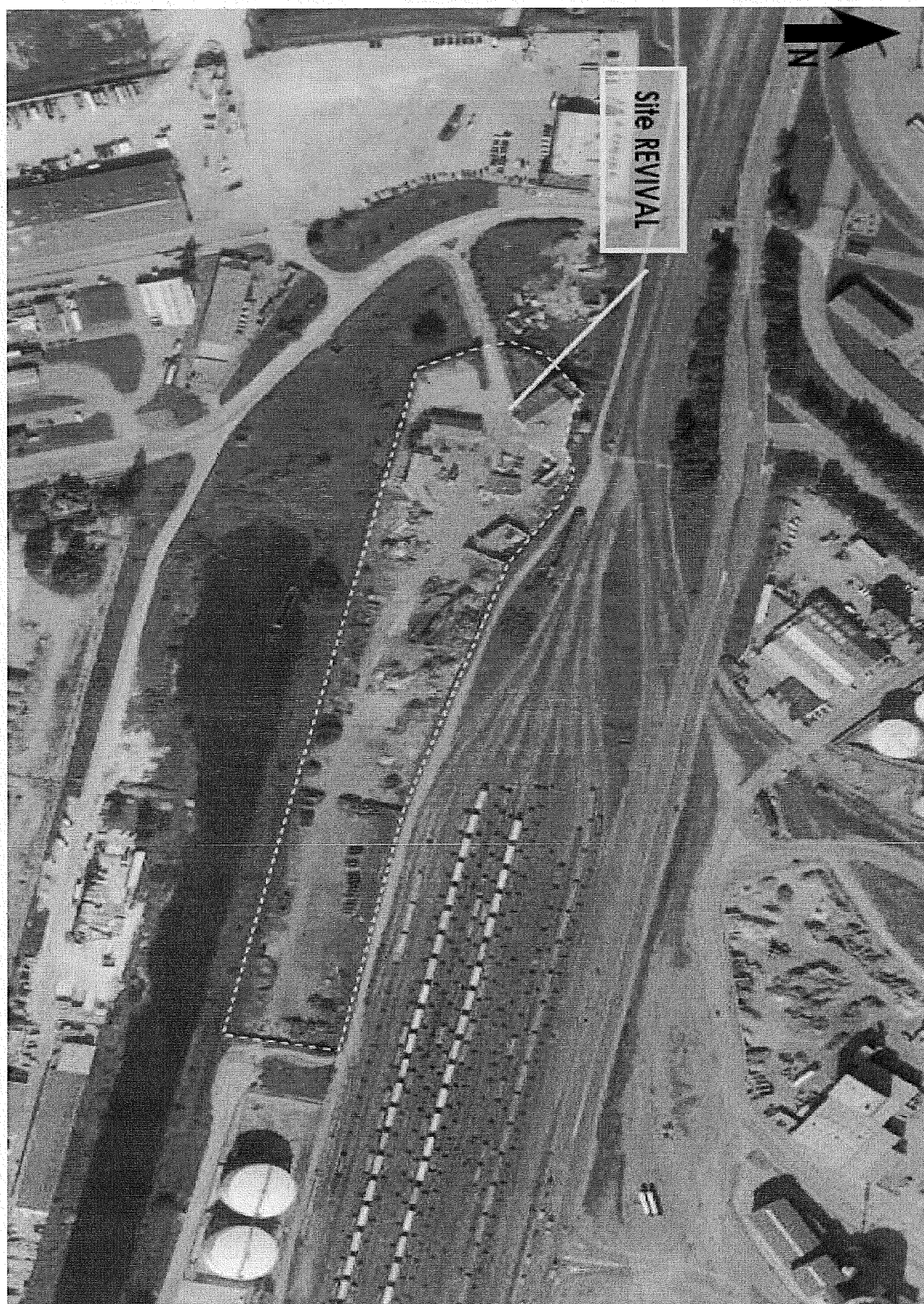
15° L'exploitant du centre VHU fait procéder chaque année à une vérification de la conformité de son installation aux dispositions du cahier des charges annexé à son agrément par un organisme tiers accrédité pour un des référentiels suivants :

- vérification de l'enregistrement dans le cadre du système communautaire de management environnemental et d'audit (EMAS) défini par le règlement (CE) n° 761/2001 du Parlement européen et du Conseil du 19 mars 2001 ou certification d'un système de management environnemental conforme à la norme internationale ISO 14001 ;
- certification de service selon le référentiel « traitement et valorisation des véhicules hors d'usage et de leurs composants » déposé par SGS QUALICERT ;
- certification de service selon le référentiel CERTIREC concernant les entreprises du recyclage déposé par le Bureau Veritas Certification.

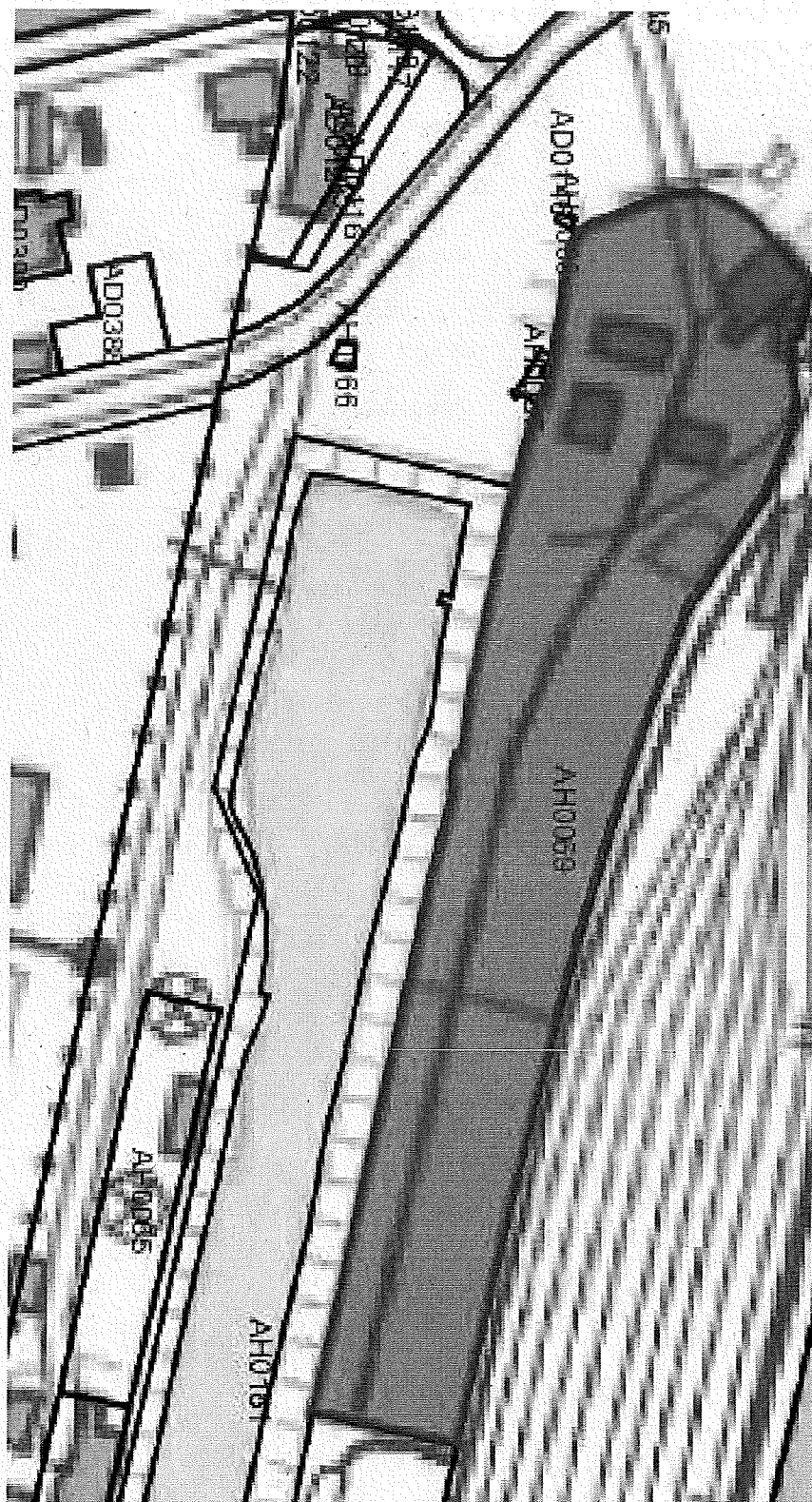
Les résultats de cette vérification sont transmis au préfet du département dans lequel se situe l'installation.



## ANNEXE 2 : LOCALISATION DES INSTALLATIONS

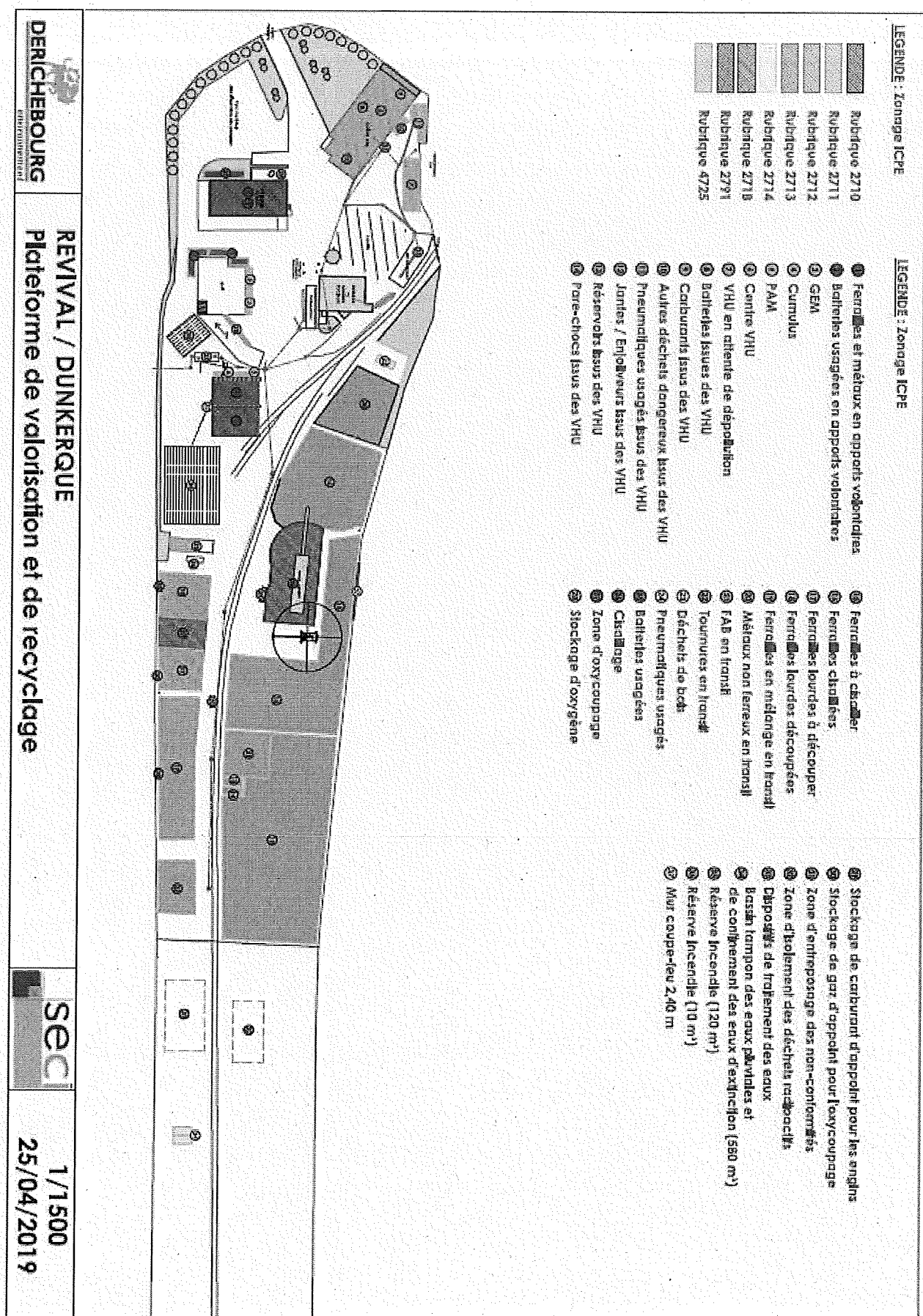


ANNEXE 3 : PLAN DE SITUATION





# ANNEXE 4 : LOCALISATION DES MURS COUPE FEU ET RÉSERVE INCENDIE



## ANNEXE 5 : LOCALISATION DES POINTS DE MESURES ACOUSTIQUES

